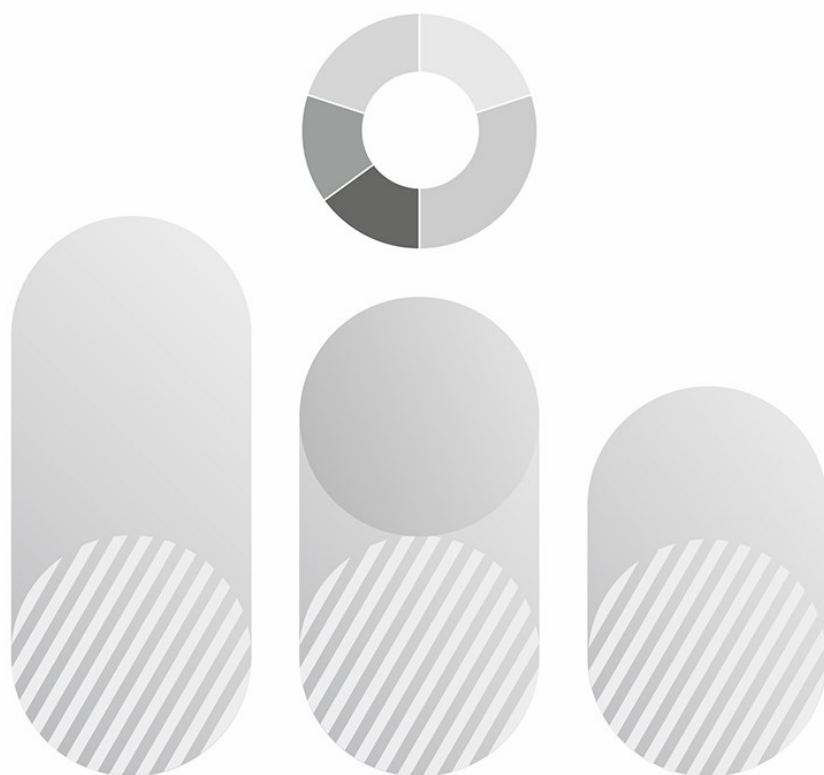




Koniunktura w przemyśle, budownictwie, handlu i usługach 2000–2018 (luty 2018)

Business tendency in industry, construction, trade and services
2000–2018 (February 2018)



Koniunktura w przemyśle, budownictwie, handlu i usługach 2000–2018 (luty 2018)

Business tendency in industry, construction, trade and services
2000–2018 (February 2018)

Główny Urząd Statystyczny Statistics Poland

Warszawa Warsaw 2018

Opracowanie merytoryczne

Content-related works

Główny Urząd Statystyczny, Departament Przedsiębiorstw
Statistics Poland, Enterprises Department

Zespół autorski

Editorial team

Hubert Stefaniak, Olga Gaca, Magdalena Święcka, Łukasz Gontarz

Kierujący

Supervisor

Katarzyna Walkowska

Publikacja dostępna na stronie

Publications available on website

www.stat.gov.pl

Przy publikowaniu danych GUS prosimy o podanie źródła.

When publishing Statistics Poland data – please indicate the source.

Spis treści

Contents

Spis wykresów	5
<i>List of graphs</i>	<i>5</i>
Spis map	7
<i>List of maps</i>	<i>7</i>
Objaśnienia znaków umownych. Ważniejsze skróty	8
<i>Symbols. Main abbreviations</i>	<i>8</i>
1. Przetwórstwo przemysłowe	9
<i>1. Manufacturing</i>	<i>9</i>
2. Budownictwo	14
<i>2. Construction</i>	<i>14</i>
3. Handel hurtowy	17
<i>3. Wholesale trade</i>	<i>17</i>
4. Handel detaliczny	19
<i>4. Retail trade</i>	<i>19</i>
5. Usługi	23
<i>5. Services</i>	<i>23</i>
5.1 Transport i gospodarka magazynowa	23
<i>5.1 Transporting and storage</i>	<i>23</i>
5.2 Zakwaterowanie i gastronomia	25
<i>5.2 Accommodation and food service activities</i>	<i>25</i>
5.3 Informacja i komunikacja	27
<i>5.3 Information and communication</i>	<i>27</i>
5.4 Działalność finansowa i ubezpieczeniowa	29
<i>5.4 Financial and insurance activities</i>	<i>29</i>
5.5 Wskaźnik ogólnego klimatu koniunktury według klas wielkości.....	31
<i>5.5 General business climate indicator by size class</i>	<i>31</i>
5.6 Wybrane wskaźniki	32
<i>5.6 Selected indicators</i>	<i>32</i>
6. Wskaźnik ogólnego klimatu koniunktury według województw (według siedziby przedsiębiorstwa)	34
<i>6. General business climate indicator by voivodship (according to headquarters of the enterprise)</i>	<i>34</i>
Uwagi metodyczne	37
<i>Methodological notes</i>	<i>37</i>

Spis wykresów

List of graphs

Wykres 1. Wskaźnik ogólnego klimatu koniunktury w sekcji przetwórstwo przemysłowe – ogółem	9
<i>Graph 1. General business climate indicator in section manufacturing – total</i>	<i>9</i>
Wykres 2. Wskaźnik ogólnego klimatu koniunktury w sekcji przetwórstwo przemysłowe według klas wielkości...9	9
<i>Graph 2. General business climate indicator in section manufacturing by size class</i>	<i>9</i>
Wykres 3. Wskaźnik ogólnego klimatu koniunktury w sekcji przetwórstwo przemysłowe według wybranych działów PKD.....	10
<i>Graph 3. General business climate indicator in section manufacturing by selected NACE Rev.2 division</i>	<i>10</i>
Wykres 4. Sytuacja przedsiębiorstw z sekcji przetwórstwo przemysłowe według klas wielkości – wybrane wskaźniki	13
<i>Graph 4. Situation of the manufacturing enterprises by size class – selected indicators</i>	<i>13</i>
Wykres 5. Wskaźnik ogólnego klimatu koniunktury w sekcji budownictwo – ogółem	14
<i>Graph 5. General business climate indicator in section construction – total</i>	<i>14</i>
Wykres 6. Wskaźnik ogólnego klimatu koniunktury w sekcji budownictwo według klas wielkości	14
<i>Graph 6. General business climate indicator in section construction by size class</i>	<i>14</i>
Wykres 7. Sytuacja przedsiębiorstw z sekcji budownictwo według klas wielkości – wybrane wskaźniki	15
<i>Graph 7. Situation of the construction enterprises by size class – selected indicators</i>	<i>15</i>
Wykres 8. Bariery działalności gospodarczej w sekcji budownictwo	16
<i>Graph 8. Factors limiting business activity in section construction</i>	<i>16</i>
Wykres 9. Wskaźnik ogólnego klimatu koniunktury w handlu hurtowym – ogółem	17
<i>Graph 9. General business climate indicator in wholesale trade – total</i>	<i>17</i>
Wykres 10. Sytuacja przedsiębiorstw w handlu hurtowym – wybrane wskaźniki	17
<i>Graph 10. Situation of the wholesale trade enterprises – selected indicators</i>	<i>17</i>
Wykres 11. Bariery działalności gospodarczej w handlu hurtowym	18
<i>Graph 11. Factors limiting business activity in wholesale trade</i>	<i>18</i>
Wykres 12. Wskaźnik ogólnego klimatu koniunktury w handlu detalicznym – ogółem	19
<i>Graph 12. General business climate indicator in retail trade – total</i>	<i>19</i>
Wykres 13. Wskaźnik ogólnego klimatu koniunktury w handlu detalicznym według klas wielkości	19
<i>Graph 13. General business climate indicator in retail trade by size class</i>	<i>19</i>
Wykres 14. Wskaźnik ogólnego klimatu koniunktury w handlu detalicznym według wybranych branż	20
<i>Graph 14. General business climate indicator in retail trade by selected branch</i>	<i>20</i>
Wykres 15. Sytuacja przedsiębiorstw w handlu detalicznym według klas wielkości – wybrane wskaźniki	20
<i>Graph 15. Situation of the retail trade enterprises by size class – selected indicators</i>	<i>20</i>
Wykres 16. Bariery działalności gospodarczej w handlu detalicznym	22
<i>Graph 16. Factors limiting business activity in retail trade</i>	<i>22</i>
Wykres 17. Wskaźnik ogólnego klimatu koniunktury w sekcji transport i gospodarka magazynowa	23
<i>Graph 17. General business climate indicator in section transporting and storage</i>	<i>23</i>
Wykres 18. Bariery działalności gospodarczej w sekcji transport i gospodarka magazynowa	23
<i>Graph 18. Factors limiting business activity in section transporting and storage</i>	<i>23</i>
Wykres 19. Wskaźnik ogólnego klimatu koniunktury w sekcji zakwaterowanie i gastronomia	25
<i>Graph 19. General business climate indicator in section accommodation and food service activities</i>	<i>25</i>

Spis wykresów (dok.)

List of graphs (cont.)

Wykres 20. Bariery działalności gospodarczej w sekcji zakwaterowanie i gastronomia	25
<i>Graph 20. Factors limiting business activity in section accommodation and food service activities</i>	<i>25</i>
Wykres 21. Wskaźnik ogólnego klimatu koniunktury w sekcji informacja i komunikacja	27
<i>Graph 21. General business climate indicator in section information and communication</i>	<i>27</i>
Wykres 22. Bariery działalności gospodarczej w sekcji informacja i komunikacja	27
<i>Graph 22. Factors limiting business activity in section information and communication</i>	<i>27</i>
Wykres 23. Wskaźnik ogólnego klimatu koniunktury w sekcji finanse i ubezpieczenia	29
<i>Graph 23. General business climate indicator in section financial and insurance activities</i>	<i>29</i>
Wykres 24. Bariery działalności gospodarczej w sekcji finanse i ubezpieczenia	29
<i>Graph 24. Factors limiting business activity in section financial and insurance activities</i>	<i>29</i>
Wykres 25. Wskaźnik ogólnego klimatu koniunktury w sekcji transport i gospodarka magazynowa według klas wielkości.....	31
<i>Graph 25. General business climate indicator in section transporting and storage by size class</i>	<i>31</i>
Wykres 26. Wskaźnik ogólnego klimatu koniunktury w sekcji zakwaterowanie i gastronomia według klas wielkości	31
<i>Graph 26. General business climate indicator in section accommodation and food service activities by size class</i>	<i>31</i>
Wykres 27. Wskaźnik ogólnego klimatu koniunktury w sekcji informacja i komunikacja według klas wielkości	31
<i>Graph 27. General business climate indicator in section information and communication by size class</i>	<i>31</i>
Wykres 28. Sytuacja przedsiębiorstw usługowych – wybrane wskaźniki	32
<i>Graph 28. Situation of the service enterprises – selected indicators</i>	<i>32</i>

Spis map

List of maps

Mapa 1. Przetwórstwo przemysłowe	34
<i>Map 1. Manufacturing</i>	<i>34</i>
Mapa 2. Budownictwo	34
<i>Map 2. Construction</i>	<i>34</i>
Mapa 3. Handel hurtowy.....	35
<i>Map 3. Wholesale trade</i>	<i>35</i>
Mapa 4. Handel detaliczny.....	35
<i>Map 4. Retail trade</i>	<i>35</i>
Mapa 5. Transport i gospodarka magazynowa.....	36
<i>Map 5. Transporting and storage</i>	<i>36</i>
Mapa 6. Zakwaterowanie i gastronomia.....	36
<i>Map 6. Accommodation and food service activities</i>	<i>36</i>
Mapa 7. Informacja i komunikacja.....	36
<i>Map 7. Information and communication</i>	<i>36</i>

Objaśnienia znaków umownych. Ważniejsze skróty

Symbols. Main abbreviations

Skrót <i>Abbreviation</i>	Pełna nazwa <i>Full name</i>
PKD	Polska Klasyfikacja Działalności <i>Polish Classification of Activity</i>
NACE	Statystyczna klasyfikacja działalności we Wspólnocie Europejskiej <i>Statistical classification of economic activities in the European Community</i>
Produkcja wyrobów z drewna, korka, słomy i wikliny <i>Manufacture of products of wood, cork, straw and wicker</i>	Produkcja wyrobów z drewna oraz korka, z wyłączeniem mebli; produkcja wyrobów ze słomy i materiałów używanych do wyplatania <i>Manufacture of wood and of products of wood and cork, except furniture; manufacture of articles of straw and plaiting materials</i>
Produkcja wyrobów farmaceutycznych <i>Manufacture of pharmaceutical products</i>	Produkcja podstawowych substancji farmaceutycznych oraz leków i pozostałych wyrobów farmaceutycznych <i>Manufacture of basic pharmaceutical products and pharmaceutical preparations</i>
Produkcja wyrobów z metali <i>Manufacture of metal products</i>	Produkcja metalowych wyrobów gotowych, z wyłączeniem maszyn i urządzeń <i>Manufacture of fabricated metal products, except machinery and equipment</i>
Produkcja maszyn i urządzeń <i>Manufacture of machinery and equipment n.e.c.</i>	Produkcja maszyn i urządzeń, gdzie indziej niesklasyfikowana <i>Manufacture of machinery and equipment n.e.c.</i>
Produkcja pojazdów samochodowych, przyczep i naczep <i>Manufacture of motor vehicles, trailers and semi-trailers</i>	Produkcja pojazdów samochodowych, przyczep i naczep, z wyłączeniem motocykli <i>Manufacture of motor vehicles, trailers and semi-trailers</i>
Handel; naprawa pojazdów samochodowych <i>Trade; repair of motor vehicles</i>	Handel hurtowy i detaliczny; naprawa pojazdów samochodowych, włączając motocykle <i>Wholesale and retail trade; repair of motor vehicles and motorcycles</i>
Zakwaterowanie i gastronomia <i>Accommodation and catering</i>	Działalność związana z zakwaterowaniem i usługami gastronomicznymi <i>Accommodation and food service activities</i>
Obsługa rynku nieruchomości <i>Real estate activities</i>	Działalność związana z obsługą rynku nieruchomości <i>Real estate activities</i>
Administrowanie i działalność wspierająca <i>Administrative and support service activities</i>	Działalność w zakresie usług administrowania i działalność wspierająca <i>Administrative and support service activities</i>

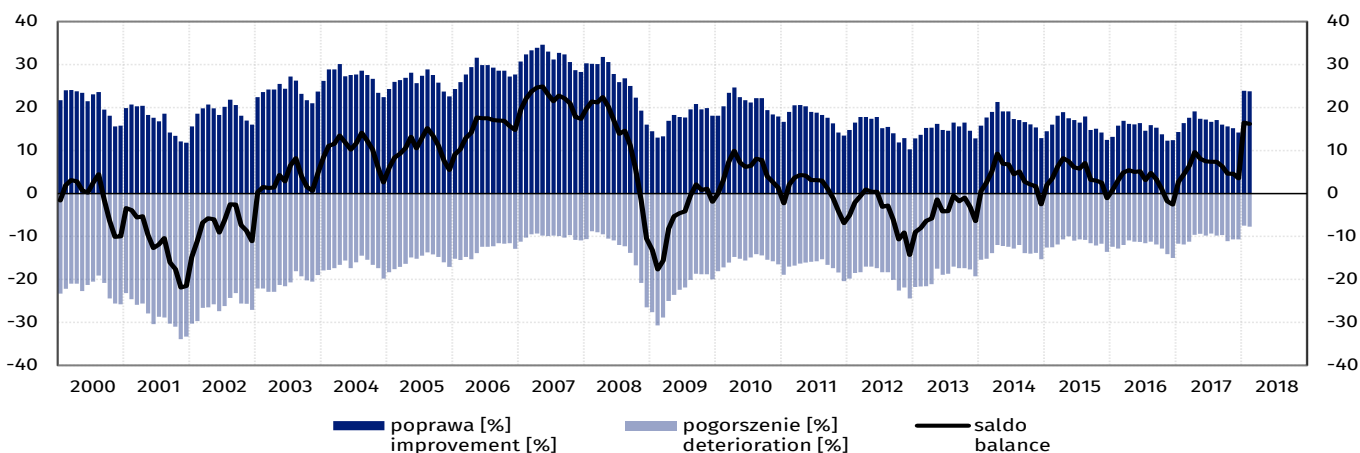
Symbol <i>Symbol</i>	Opis <i>Description</i>
Kropka (.)	oznacza zupełny brak informacji albo brak informacji wiarygodnych <i>data not available or not reliable</i>

1. Przetwórstwo przemysłowe¹

1. Manufacturing

Wykres 1. Wskaźnik ogólnego klimatu koniunktury w sekcji przetwórstwo przemysłowe – ogółem

Graph 1. General business climate indicator in section manufacturing – total



W lutym ogólny klimat koniunktury w przetwórstwie przemysłowym oceniany jest optymistycznie. Wskaźnik ogólnego klimatu koniunktury kształtuje się na poziomie plus 16,2 (przed miesiącem plus 16,5). Poprawę koniunktury sygnalizuje 23,8% przedsiębiorstw, a jej pogorszenie – 7,7% (przed miesiącem odpowiednio 23,9% i 7,5%). Pozostałe przedsiębiorstwa uznają, że ich sytuacja nie ulega zmianie.

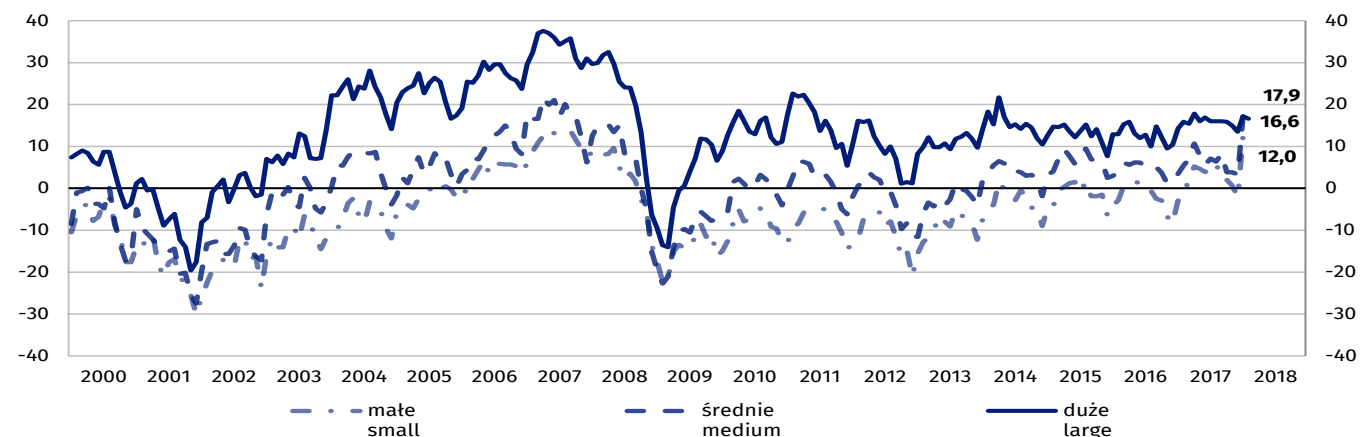
Zarówno oceny bieżące, jak i prognozy w zakresie portfela zamówień oraz produkcji są w lutym pozytywne, choć diagnozy produkcji są nieco ostrożniejsze niż przed miesiącem. Opinie dotyczące sytuacji finansowej są mniej korzystne od zgłaszanych w styczniu, odpowiednie przewidywania są bardziej optymistyczne od formułowanych przed miesiącem. Opóźnienia płatności za sprzedane produkty nadal rosną. Stan zapasów wyrobów gotowych jest uznawany przez przedsiębiorców za odpowiedni w stosunku do zapotrzebowania. Planowany jest wzrost zatrudnienia. Dyrektorzy przedsiębiorstw zapowiadają, że ceny wyrobów przemysłowych mogą rosnąć.

W lutym jednostki wszystkich klas wielkości oceniają koniunkturę gospodarczą optymistycznie, podobnie jak w styczniu.

We wszystkich działach przetwórstwa przemysłowego oceny ogólnego klimatu koniunktury są korzystne. Najbardziej optymistyczne opinie dotyczące koniunktury formułują producenci wyrobów farmaceutycznych (plus 25,1 w lutym, plus 22,3 w styczniu), wyrobów z gumy i tworzyw sztucznych (plus 23,4 w lutym, plus 23,8 przed miesiącem), wyrobów tekstylnych (plus 22,5 w lutym, plus 20,6 w styczniu), chemikaliów i wyrobów chemicznych (plus 21,5 w lutym, plus 23,5 przed miesiącem) oraz prowadzący działalność w zakresie poligrafii i reprodukcji zapisanych nośników informacji (plus 23,8 w lutym, plus 14,9 w styczniu).

Wykres 2. Wskaźnik ogólnego klimatu koniunktury w sekcji przetwórstwo przemysłowe według klas wielkości

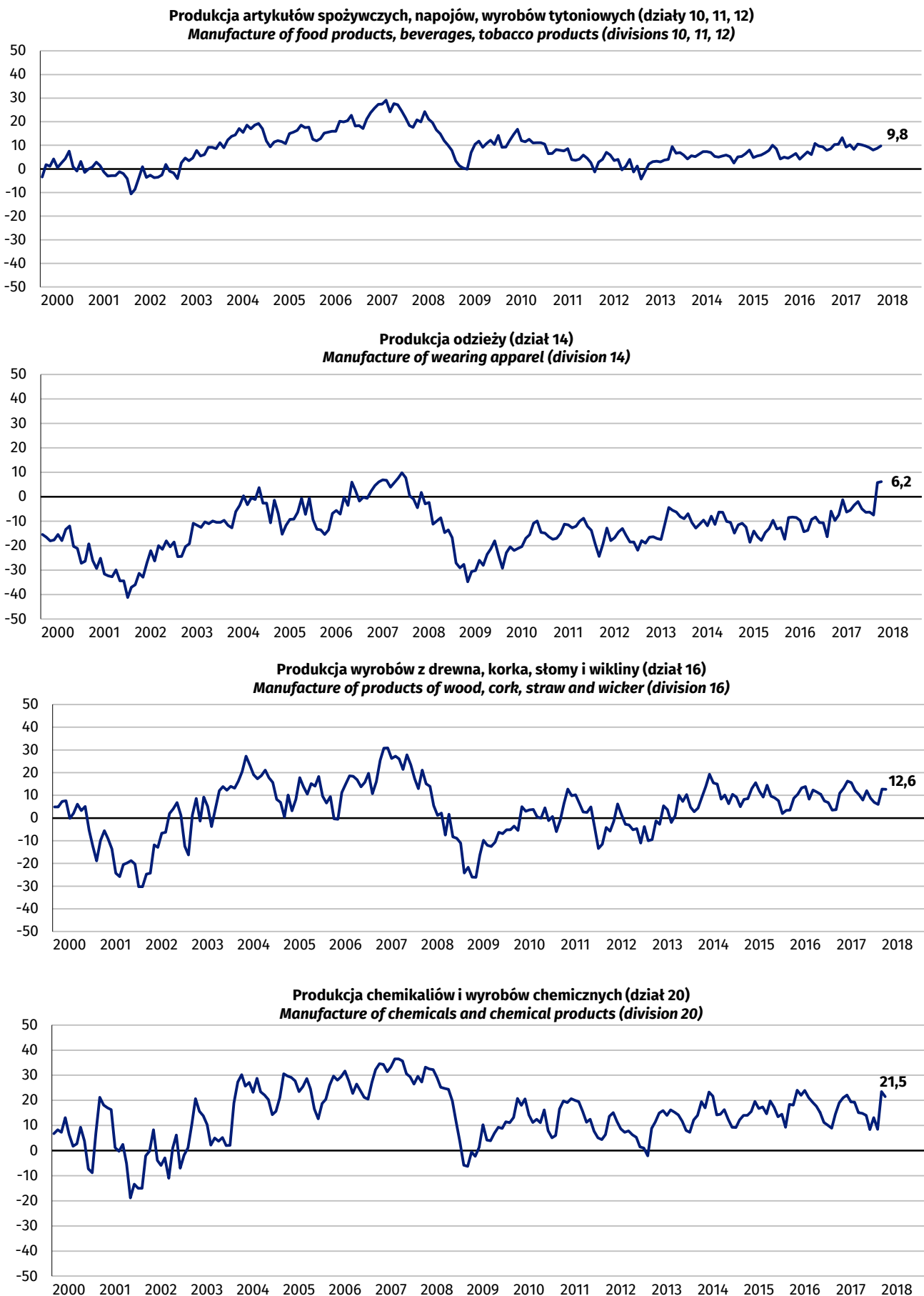
Graph 2. General business climate indicator in section manufacturing by size class



¹ Wyniki opracowano na podstawie danych uzyskanych od 3207 z ok. 3500 podmiotów objętych badaniem.

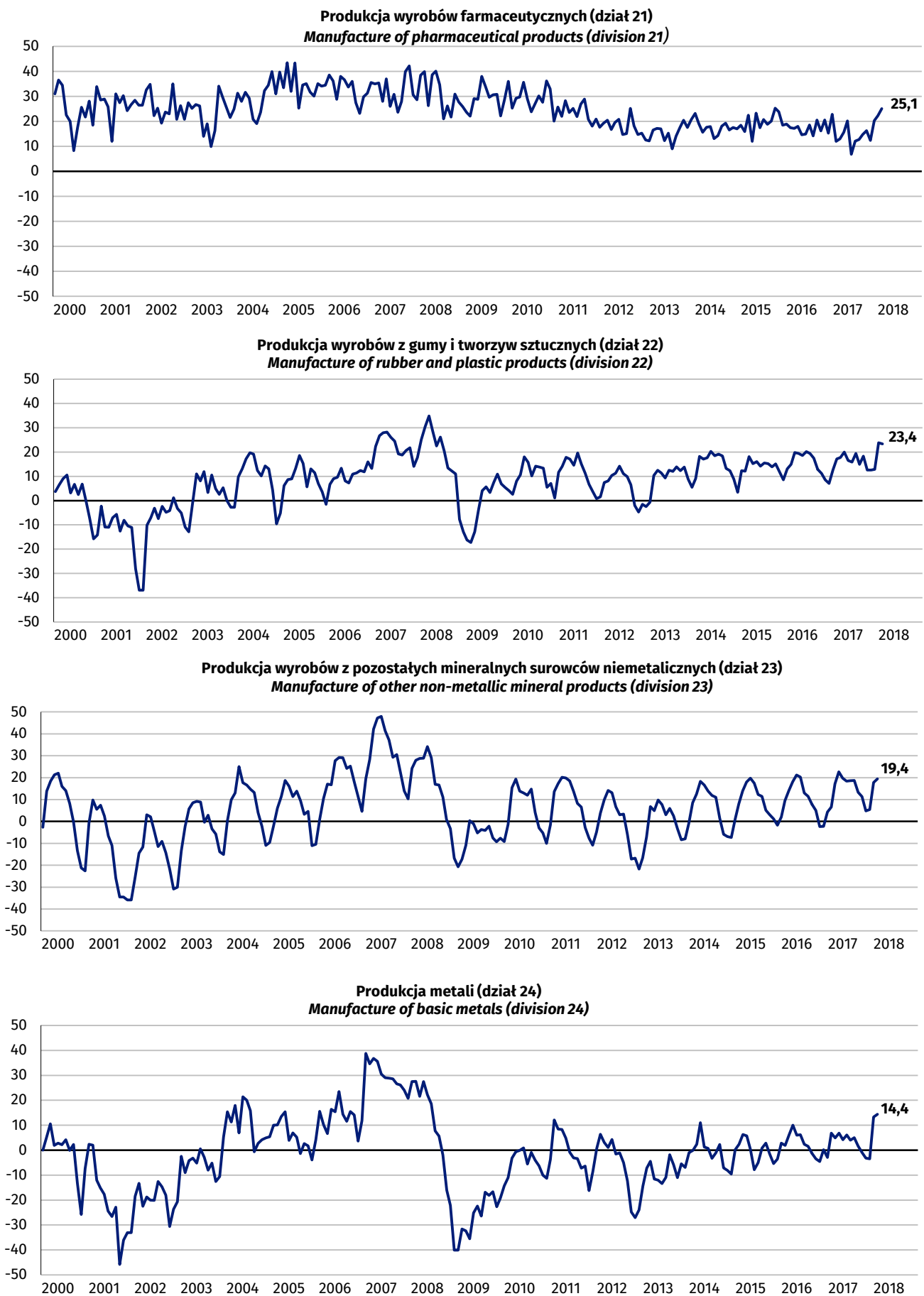
Wykres 3. Wskaźnik ogólnego klimatu koniunktury w sekcji przetwórstwo przemysłowe według wybranych działów PKD

Graph 3. General business climate indicator in section manufacturing by selected NACE Rev.2 division



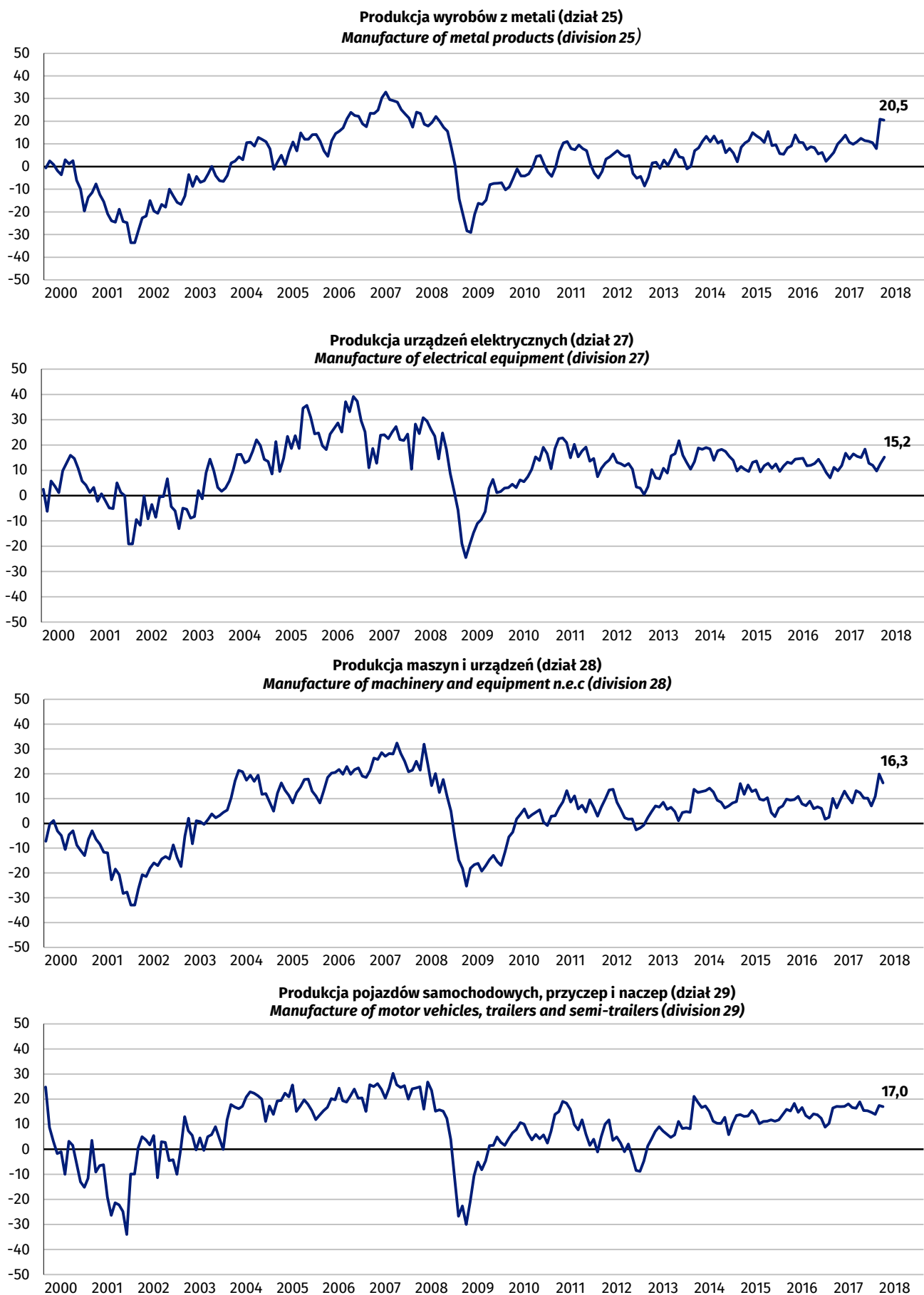
Wykres 3. Wskaźnik ogólnego klimatu koniunktury w sekcji przetwórstwo przemysłowe według wybranych działań PKD (cd.)

Graph 3. General business climate indicator in section manufacturing by selected NACE Rev.2 division (cont.)



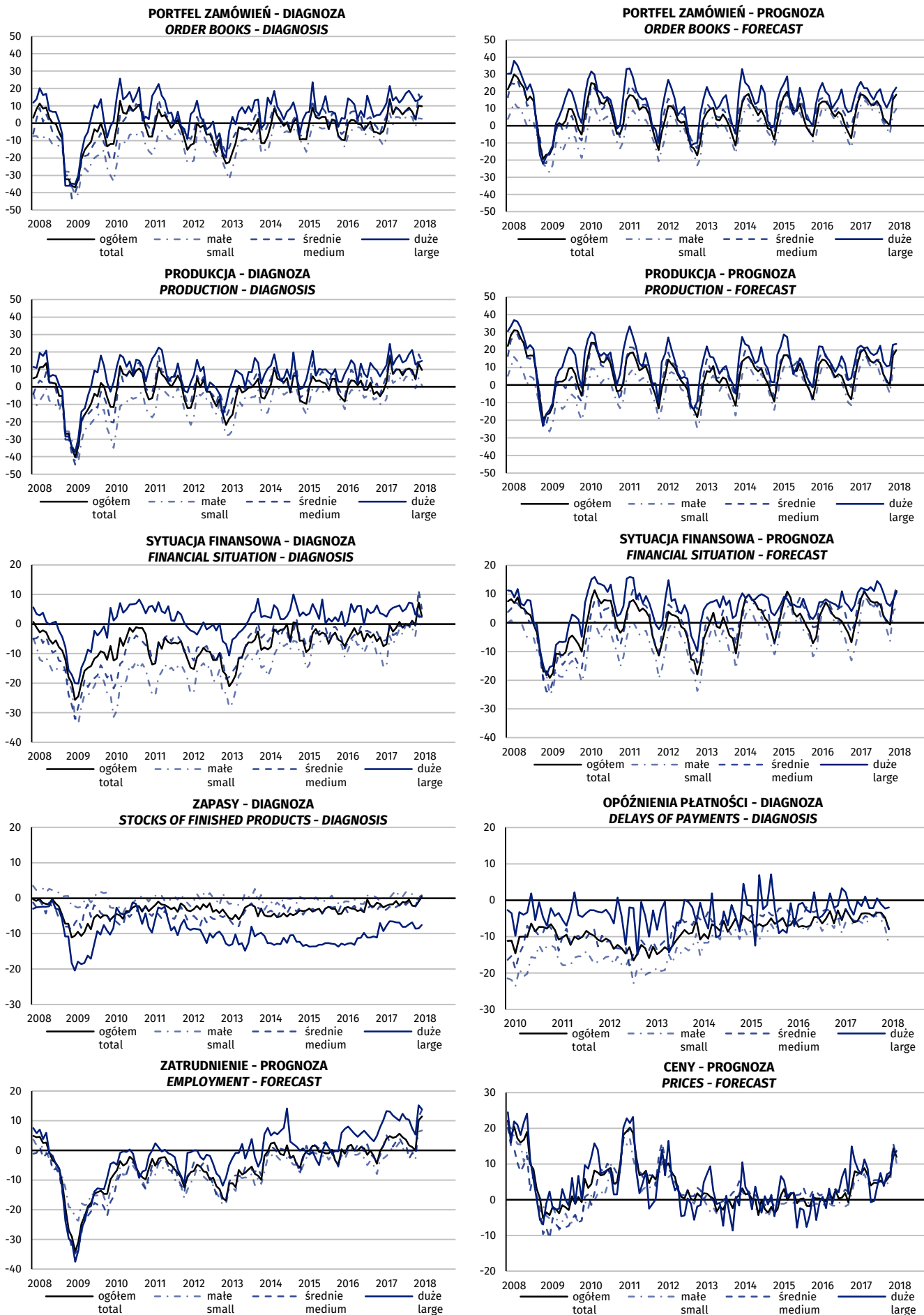
Wykres 3. Wskaźnik ogólnego klimatu koniunktury w sekcji przetwórstwo przemysłowe według wybranych działów PKD (dok.)

Graph 3. General business climate indicator in section manufacturing by selected NACE Rev.2 division (cont.)



Wykres 4. Sytuacja przedsiębiorstw z sekcji przetwórstwo przemysłowe według klas wielkości – wybrane wskaźniki

Graph 4. Situation of the manufacturing enterprises by size class – selected indicators

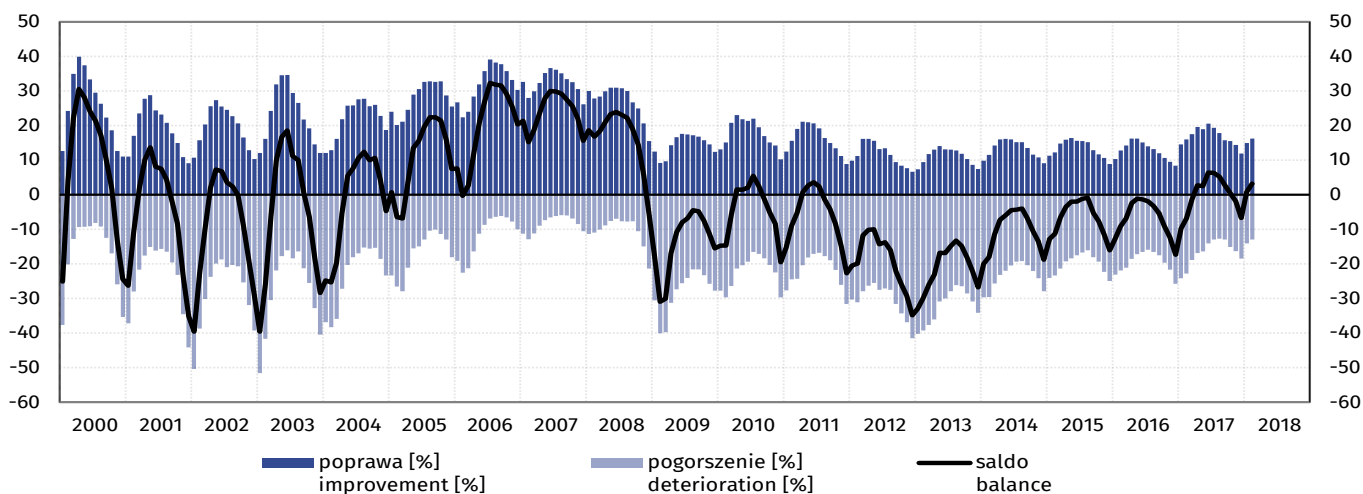


2. Budownictwo¹

2. Construction

Wykres 5. Wskaźnik ogólnego klimatu koniunktury w sekcji budownictwo – ogółem

Graph 5. General business climate indicator in section construction – total



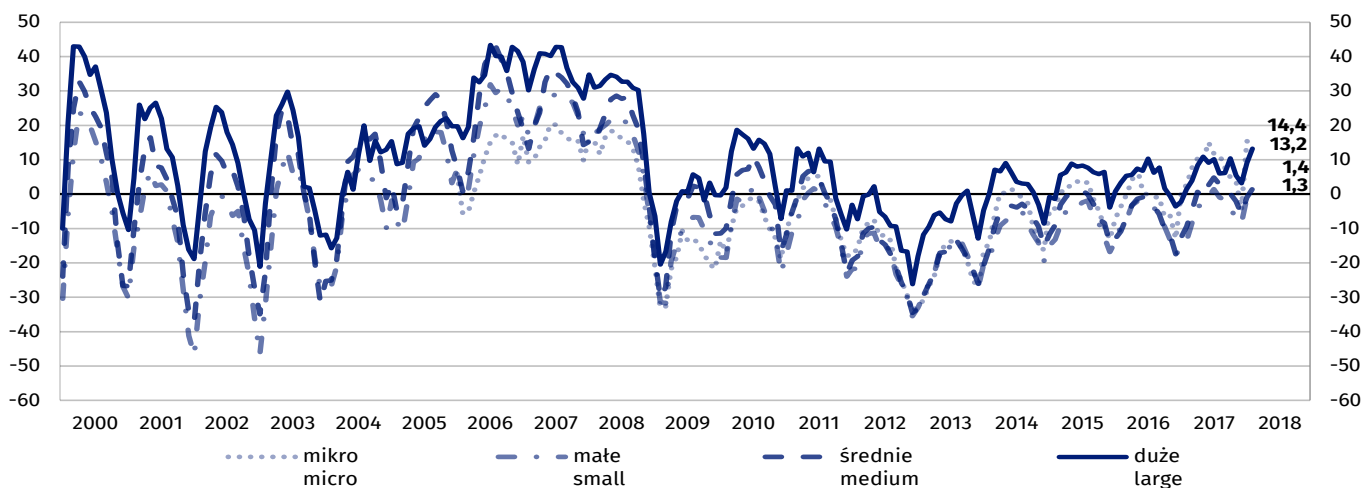
W lutym ogólny klimat koniunktury w budownictwie oceniany jest nieznacznie korzystnie, lepiej niż w ostatnich czterech miesiącach i w analogicznym miesiącu ostatnich dziewięciu lat. W bieżącym miesiącu wskaźnik ogólnego klimatu koniunktury kształtuje się na poziomie plus 3,2 (przed miesiącem plus 0,8). Poprawę koniunktury sygnalizuje 16,2% przedsiębiorstw, a jej pogorszenie – 13,0% (przed miesiącem odpowiednio 14,9% i 14,1%). Pozostałe przedsiębiorstwa uznają, że ich sytuacja nie ulega zmianie.

Bieżący portfel zamówień oceniany jest niekorzystnie, podobnie jak w styczniu. Oceny dotyczące produkcji budowlano-montażowej i sytuacji finansowej są negatywne, w przypadku produkcji budowlano-montażowej gorsze od zgłaszanych w ostatnich dziesięciu miesiącach, a sytuacji finansowej – ostatnich ośmiu miesiącach. Przewidywania dotyczące portfela zamówień i produkcji budowlano-montażowej są pozytywne, lepsze od oczekiwań formułowanych w analogicznym miesiącu ostatnich dziewięciu lat. Prognozy wskazują, że sytuacja finansowa może nie zmienić się. Rosną opóźnienia płatności za wykonane roboty budowlano-montażowe. Przedsiębiorstwa budowlane przewidują zwiększenie zatrudnienia. Zapowiadany jest wzrost cen robót budowlano-montażowych.

Spośród badanych podmiotów 30,7% (przed rokiem 27,7%) planuje prowadzenie prac budowlano-montażowych za granicą. Dyrektorzy tych przedsiębiorstw formułują nieznacznie korzystne prognozy dotyczące portfela zamówień na roboty budowlano-montażowe na rynkach zagranicznych, po raz pierwszy od lipca 2017 r.

Wykres 6. Wskaźnik ogólnego klimatu koniunktury w sekcji budownictwo według klas wielkości

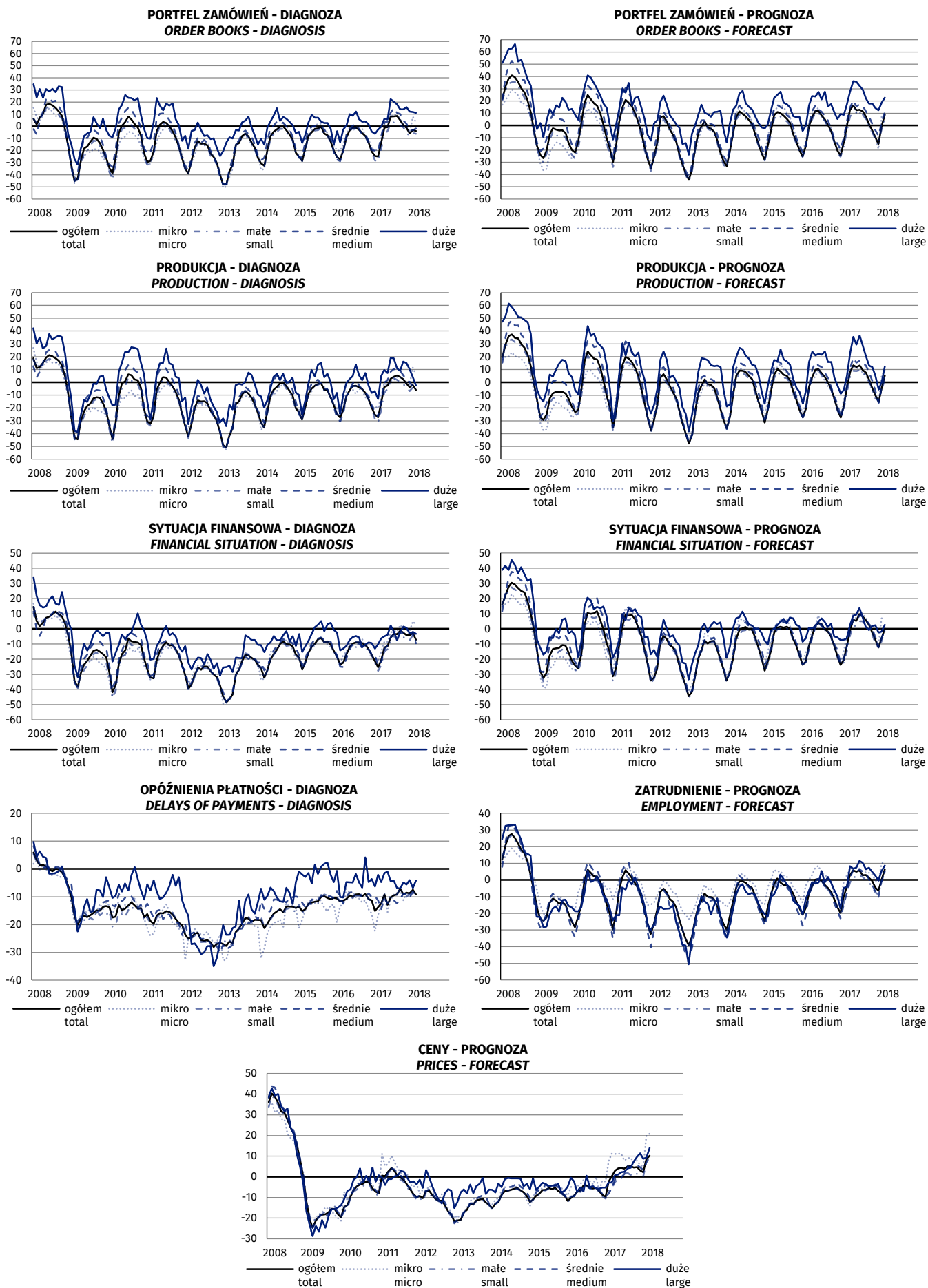
Graph 6. General business climate indicator in section construction by size class



¹ Wyniki opracowano na podstawie danych uzyskanych od 3991 z ok. 5000 podmiotów objętych badaniem.

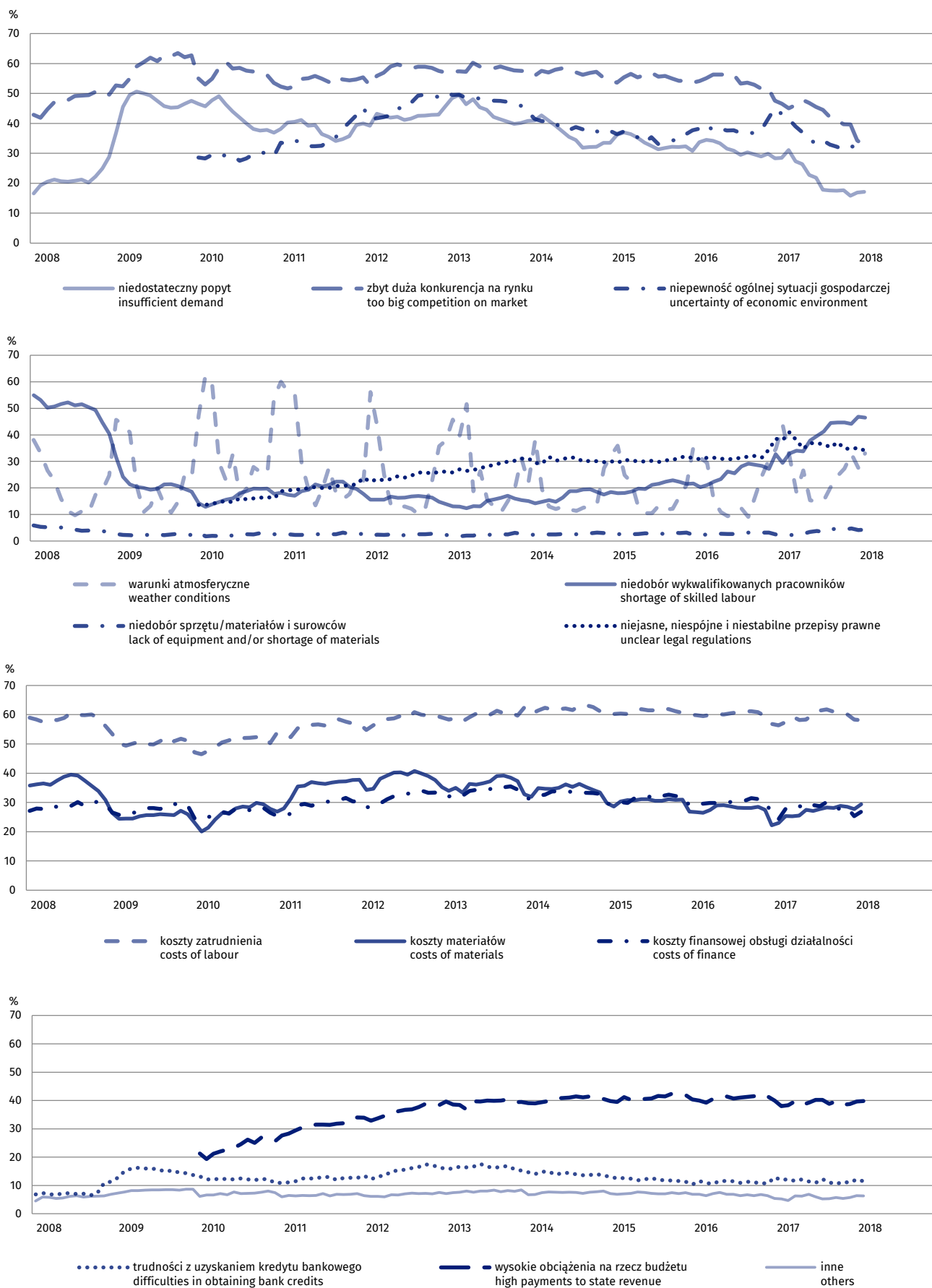
Wykres 7. Sytuacja przedsiębiorstw z sekcji budownictwo według klas wielkości – wybrane wskaźniki

Graph 7. Situation of the construction enterprises by size class – selected indicators



Wykres 8. Bariery działalności gospodarczej w sekcji budownictwo

Graph 8. Factors limiting business activity in section construction

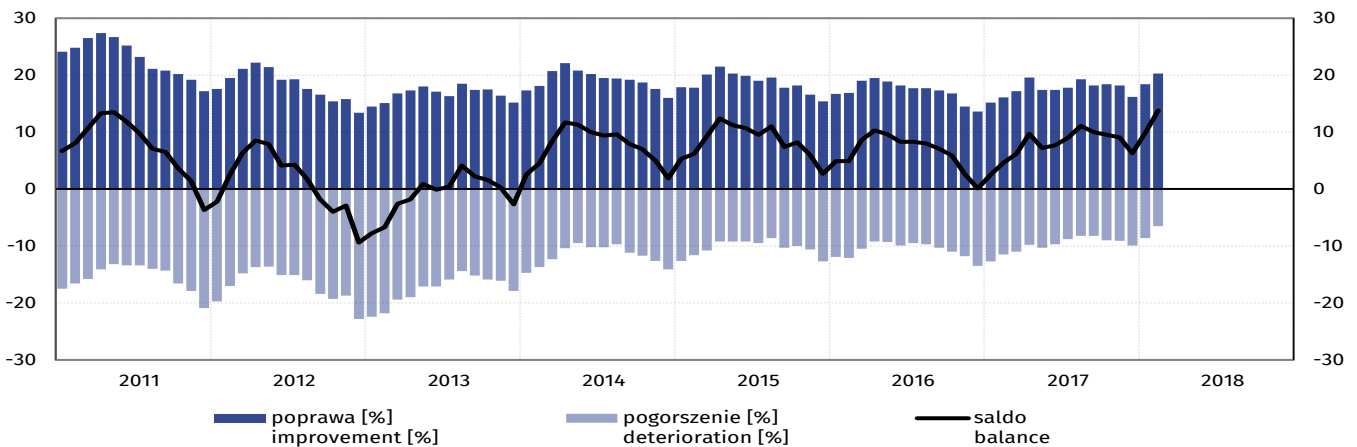


3. Handel hurtowy¹

3. Wholesale trade

Wykres 9. Wskaźnik ogólnego klimatu koniunktury w handlu hurtowym – ogółem

Graph 9 General business climate indicator in wholesale trade – total

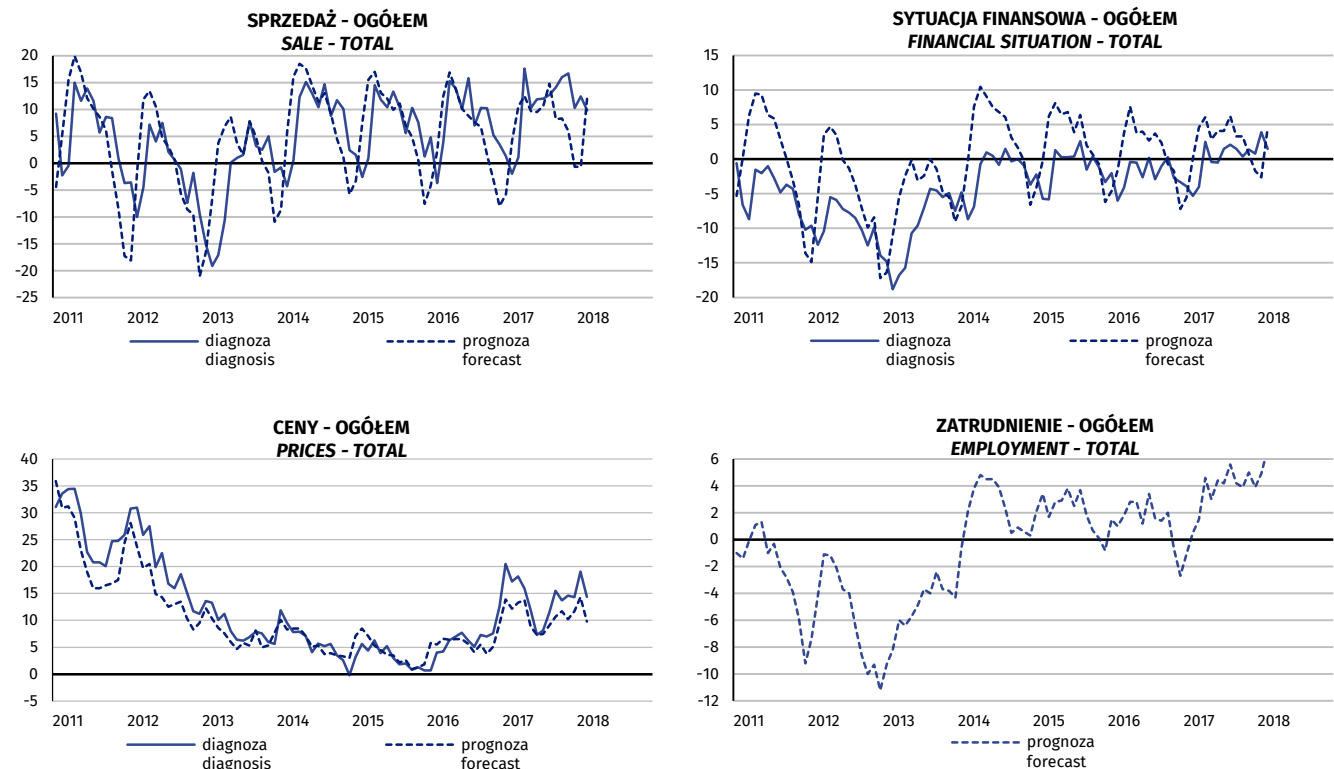


W lutym ogólny klimat koniunktury w handlu hurtowym oceniany jest optymistycznie, lepiej niż w styczniu i analogicznym miesiącu ostatnich siedmiu lat. W bieżącym miesiącu wskaźnik ogólnego klimatu koniunktury kształtuje się na poziomie plus 13,8 (przed miesiącem plus 9,9). Poprawę koniunktury sygnalizuje 20,3% badanych przedsiębiorstw, pogorszenie – 6,5% (przed miesiącem odpowiednio 18,4% i 8,6%). Pozostałe podmioty uznają, że ich sytuacja nie ulega zmianie.

Oceny sprzedaży oraz sytuacji finansowej są korzystne, ale ostrożniejsze od sygnalizowanych przed miesiącem. Odpowiednie prognozy są optymistyczne, najlepsze od sierpnia ub. r. Stan zapasów towarów jest nadal uznawany przez przedsiębiorców za nadmierny. W związku z optymistycznymi prognozami sprzedaży, zapowiadany jest wzrost zamówień towarów u dostawców. Planowane jest zwiększenie zatrudnienia, nieco większe od przewidywanego w styczniu. Przedsiębiorcy prognozują, że ceny towarów będą rosnać wolniej niż zapowiadano miesiąc wcześniej.

Wykres 10. Sytuacja przedsiębiorstw w handlu hurtowym – wybrane wskaźniki

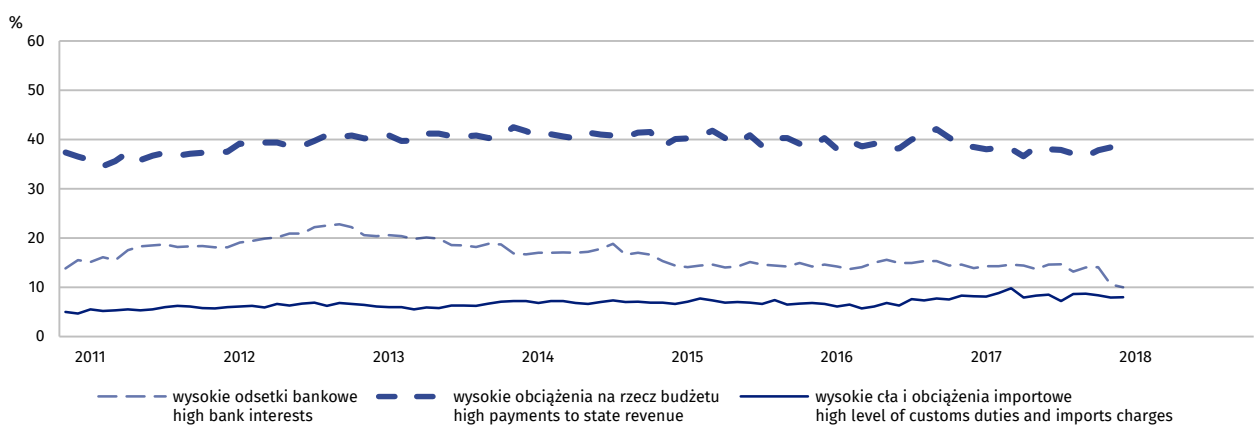
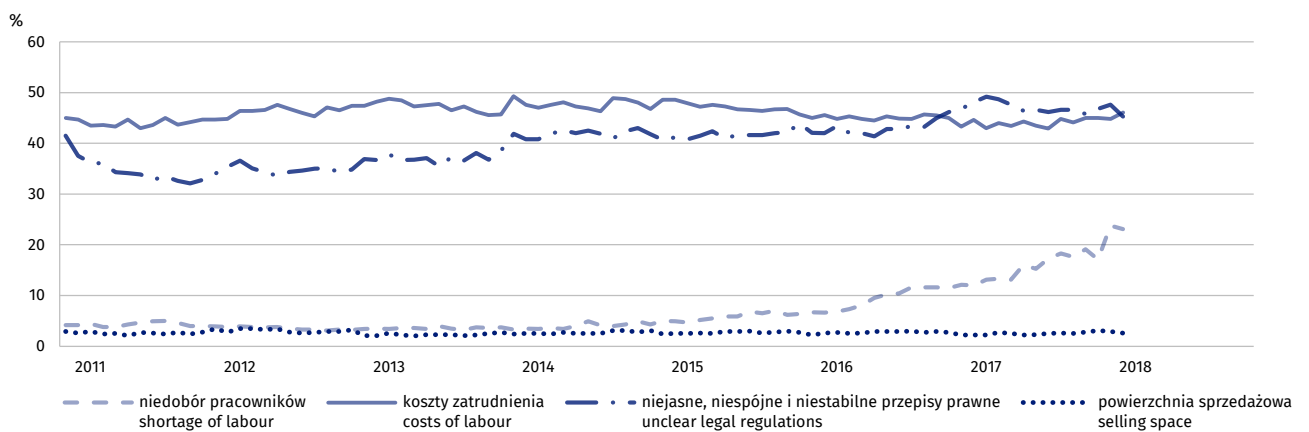
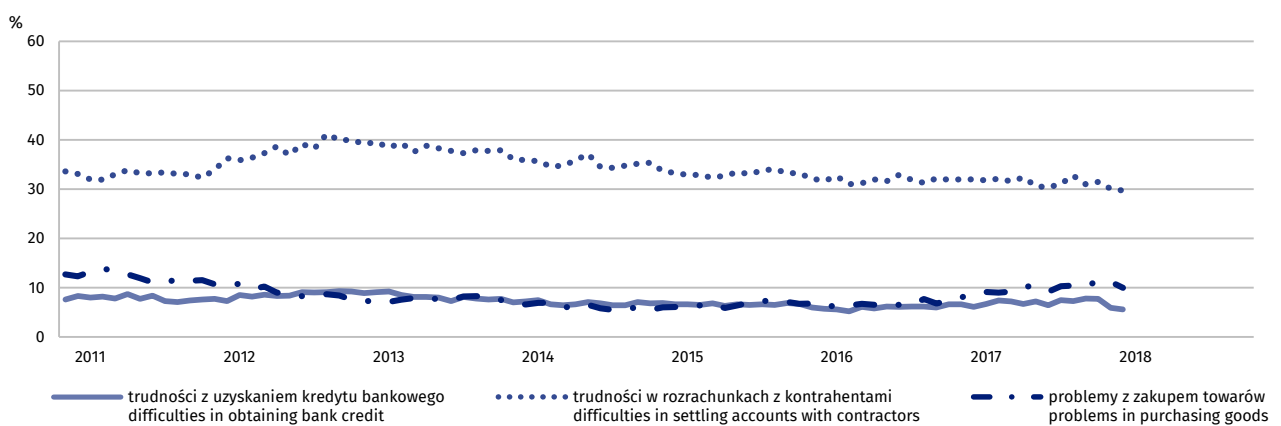
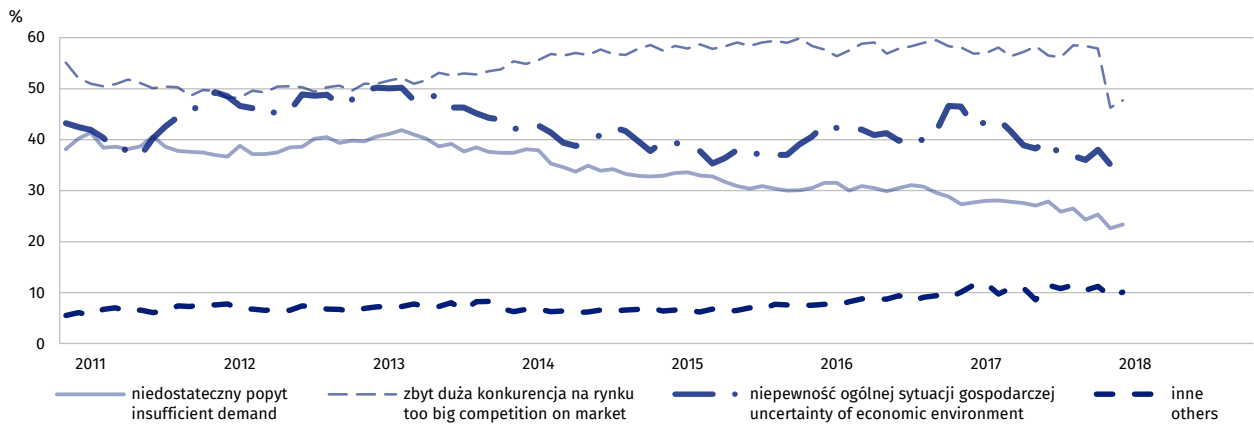
Graph 10. Situation of the wholesale trade enterprises – selected indicators



¹ Wyniki opracowano na podstawie danych uzyskanych od 3680 z ok. 4600 podmiotów objętych badaniem.

Wykres 11. Bariery działalności gospodarczej w handlu hurtowym

Graph 11. Factors limiting business activity in wholesale trade

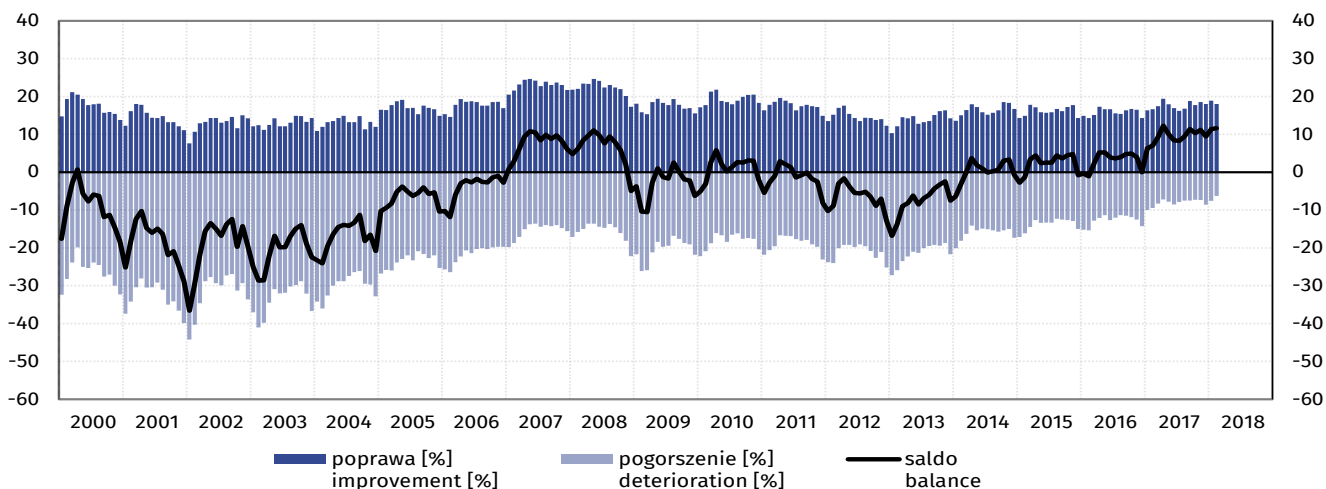


4. Handel detaliczny¹

4. Retail trade

Wykres 12. Wskaźnik ogólnego klimatu koniunktury w handlu detalicznym – ogółem

Graph 12. General business climate indicator in retail trade – total

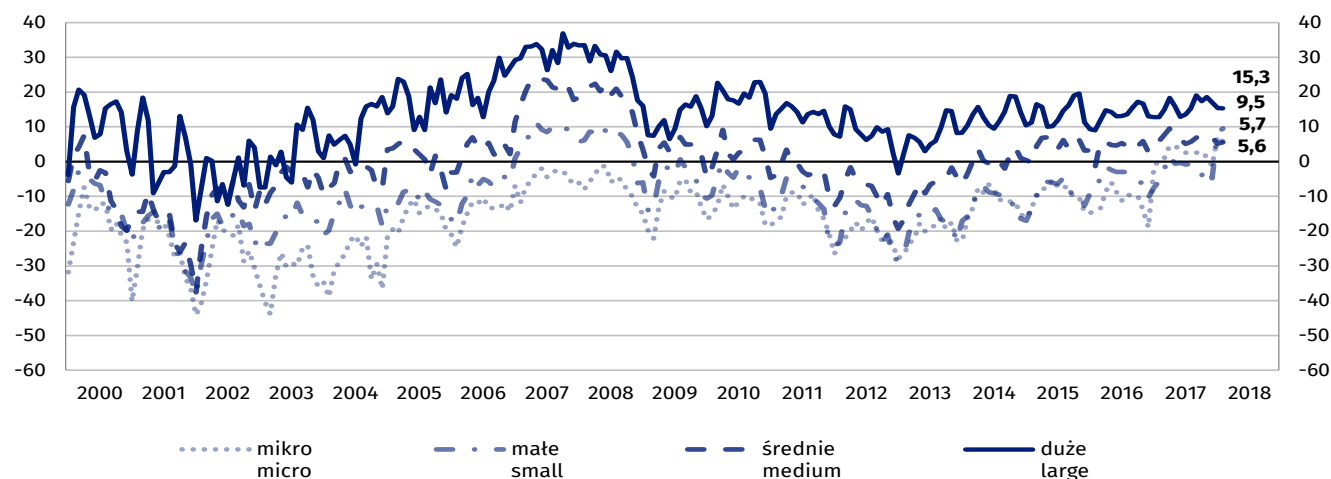


W lutym ogólny klimat koniunktury w handlu detalicznym oceniany jest optymistycznie, podobnie jak w styczniu. W bieżącym miesiącu wskaźnik ogólnego klimatu koniunktury kształtuje się na poziomie plus 11,6 (plus 11,4 w styczniu). Poprawę koniunktury sygnalizuje 18,0% badanych przedsiębiorstw, pogorszenie – 6,3% (przed miesiącem odpowiednio 18,9% i 7,6%). Pozostałe podmioty uznają, że ich sytuacja nie ulega zmianie.

Oceny sprzedaży oraz sytuacji finansowej są pozytywne, ale ostrożniejsze od sygnalizowanych w styczniu. Odpowiednie przewidywania są optymistyczne, po nieznacznie negatywnych prognozach formułowanych przed miesiącem. Stan zapasów towarów jest nadal uznawany za nadmierny. W związku z korzystnymi przewidywaniami dotyczącymi sprzedaży, możliwy jest wzrost zamówień towarów u dostawców. Planowane jest nieznaczne zwiększenie zatrudnienia, podobne do zapowiadanego w styczniu. Dyrektorzy przedsiębiorstw przewidują wzrost cen, zbliżony do oczekiwanego miesiąc wcześniej.

Wykres 13. Wskaźnik ogólnego klimatu koniunktury w handlu detalicznym według klas wielkości

Graph 13. General business climate indicator in retail trade by size class

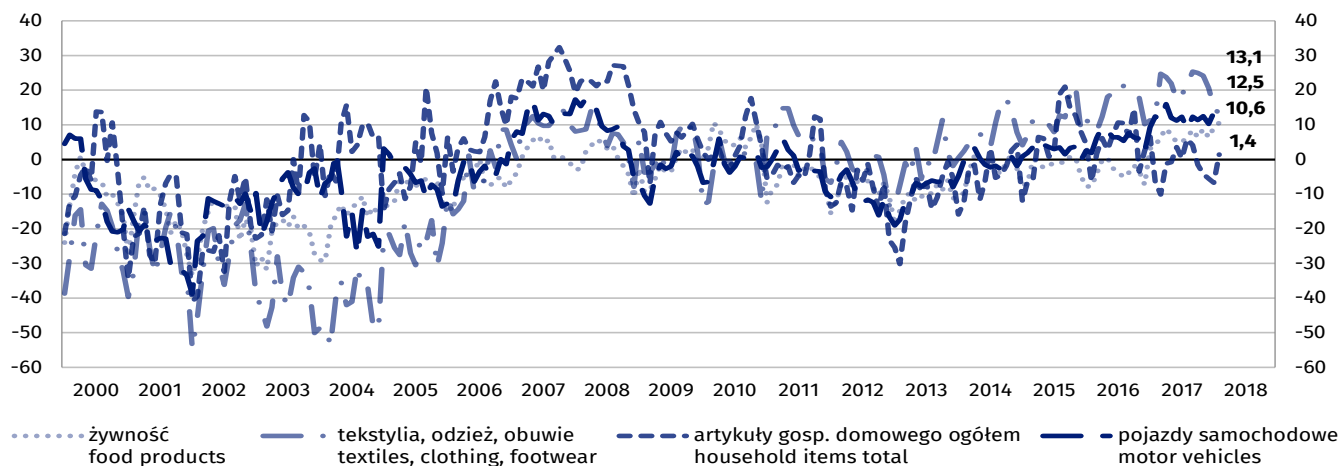


Ogólny klimat koniunktury w lutym oceniany jest optymistycznie przez przedstawicieli wszystkich prezentowanych klas wielkości. Oceny nieco ostrożniejsze niż przed miesiącem zgłaszają jednostki o liczbie pracujących do 9 osób. Pozostałe przedsiębiorstwa (o liczbie pracujących 10 i więcej osób) formułują opinie zbliżone do przekazanych w styczniu.

¹ Wyniki opracowano na podstawie danych uzyskanych od 3803 z ok. 4900 podmiotów objętych badaniem.

Wykres 14. Wskaźnik ogólnego klimatu koniunktury w handlu detalicznym według wybranych branż

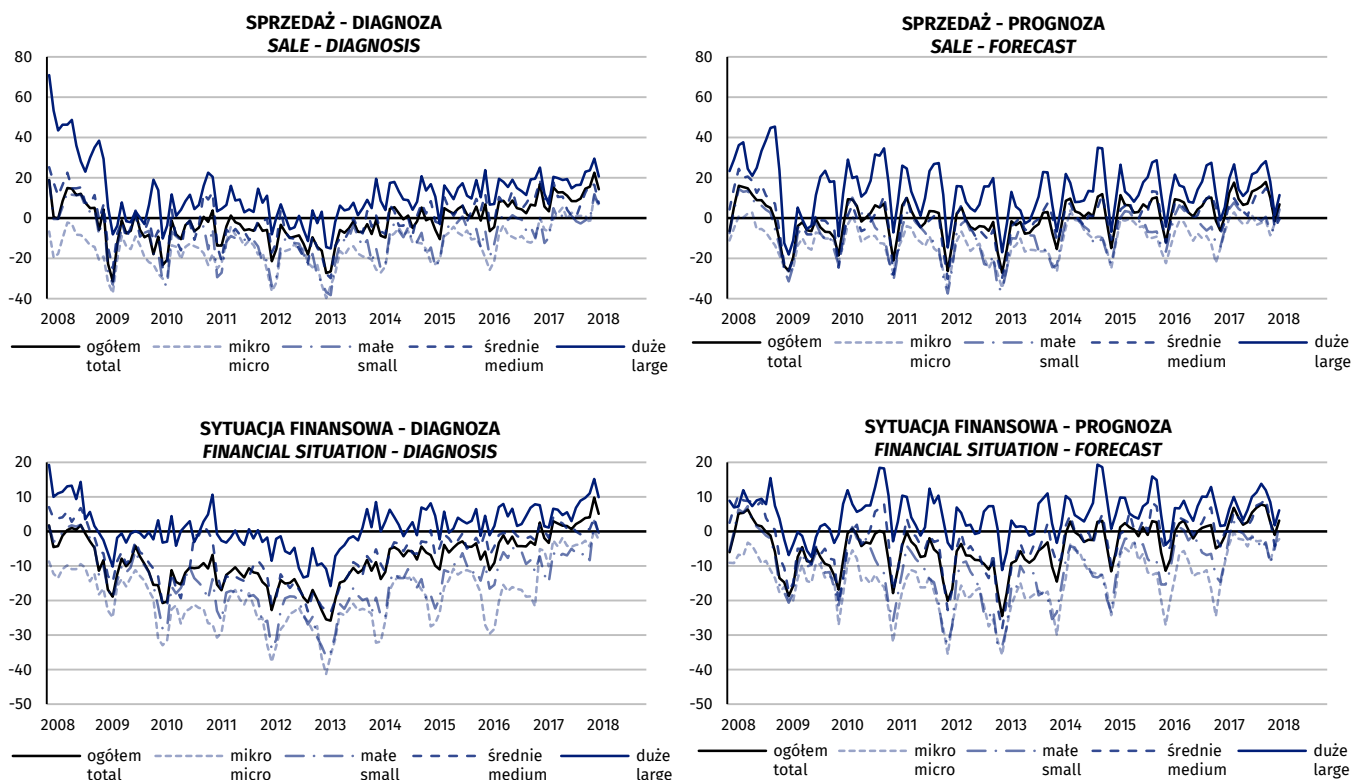
Graph 14. General business climate indicator in retail trade by selected branch



W bieżącym miesiącu we wszystkich prezentowanych branżach handlowych oceny koniunktury są pozytywne: tekstylia, odzież, obuwie (plus 13,1 w lutym, plus 15,1 w styczniu), pojazdy samochodowe (plus 12,5 w lutym, plus 13,5 miesiąc wcześniej), żywność (plus 10,6 w lutym, plus 9,2 w styczniu) oraz artykuły gospodarstwa domowego ogółem (plus 1,4 w lutym, minus 6,7 przed miesiącem).

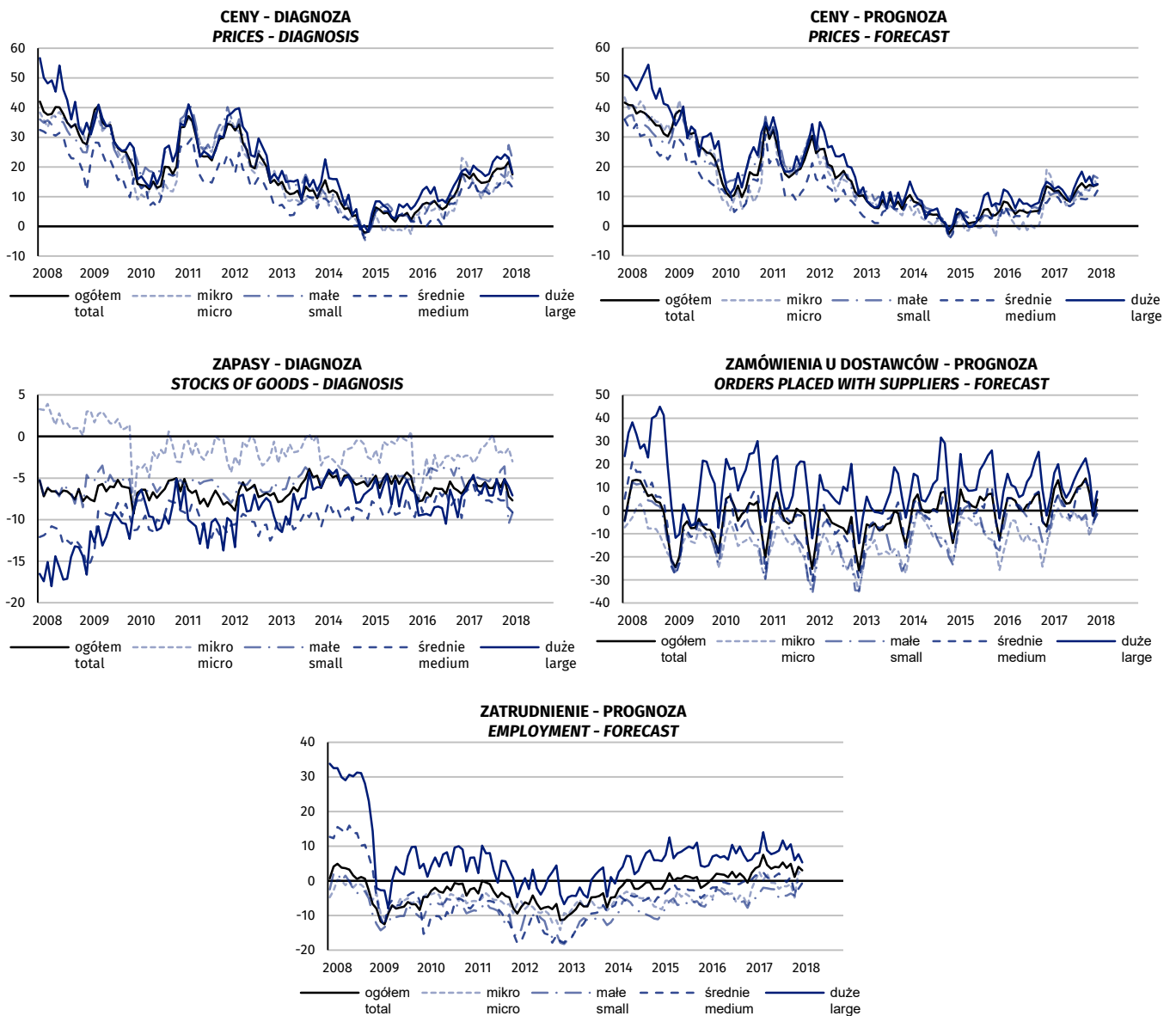
Wykres 15. Sytuacja przedsiębiorstw w handlu detalicznym według klas wielkości – wybrane wskaźniki

Graph 15. Situation of the retail trade enterprises by size class – selected indicators



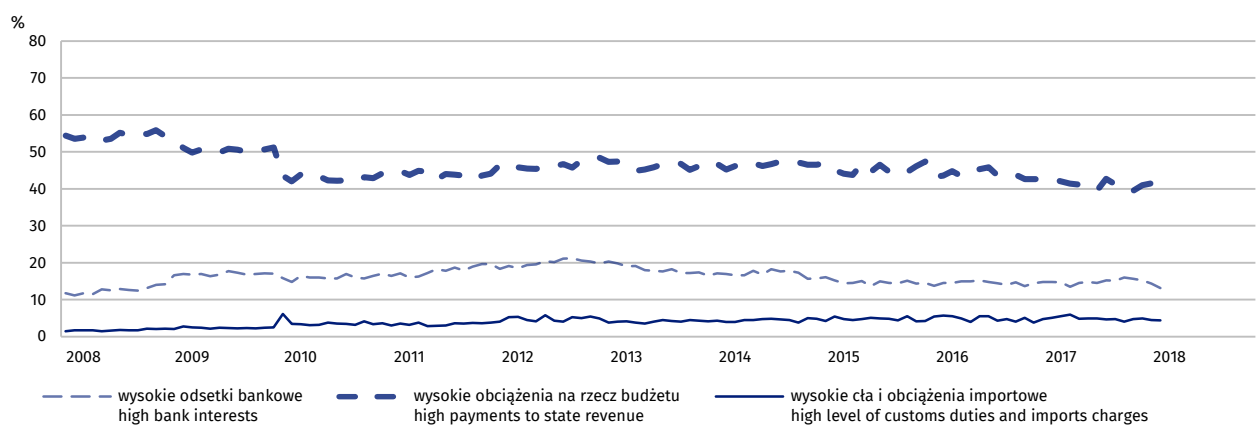
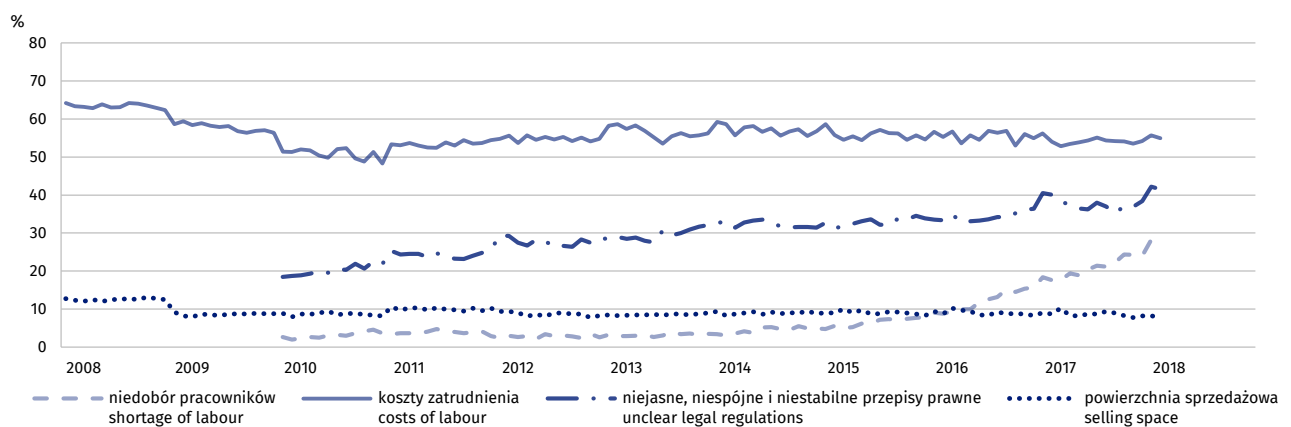
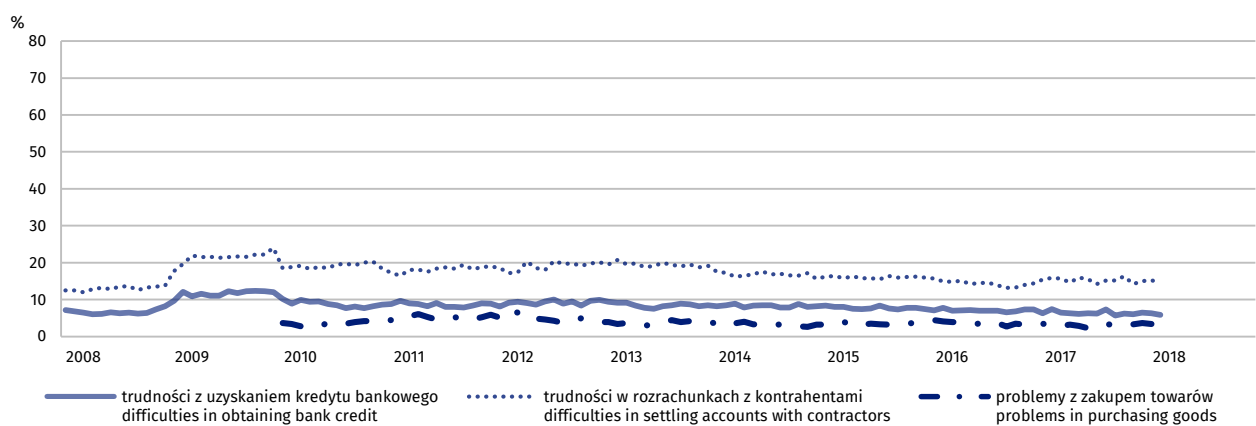
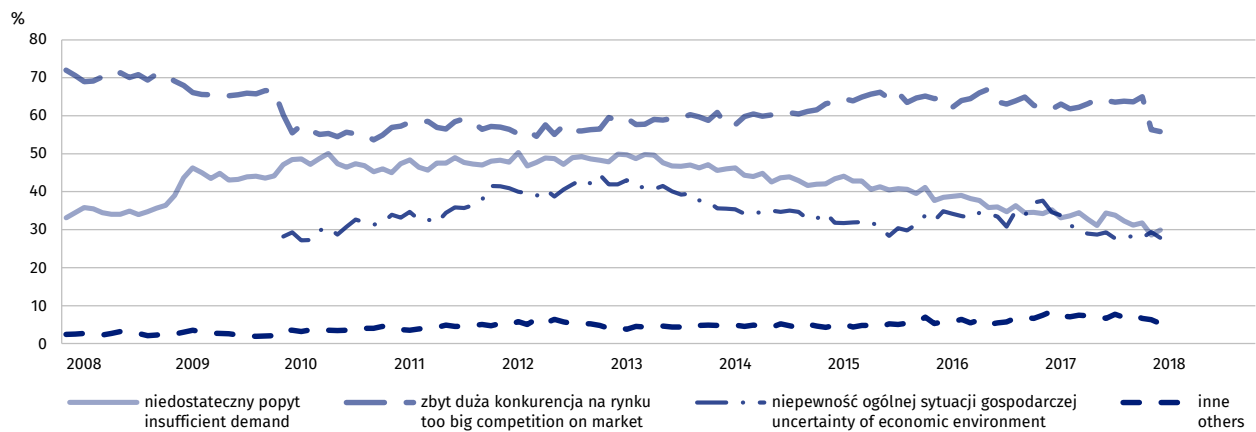
Wykres 15. Sytuacja przedsiębiorstw w handlu detalicznym według klas wielkości – wybrane wskaźniki (dok.)

Graph 15. Situation of the retail trade enterprises by size class – selected indicators (cont.)



Wykres 16. Bariery działalności gospodarczej w handlu detalicznym

Graph 16. Factors limiting business activity in retail trade



5. Usługi¹

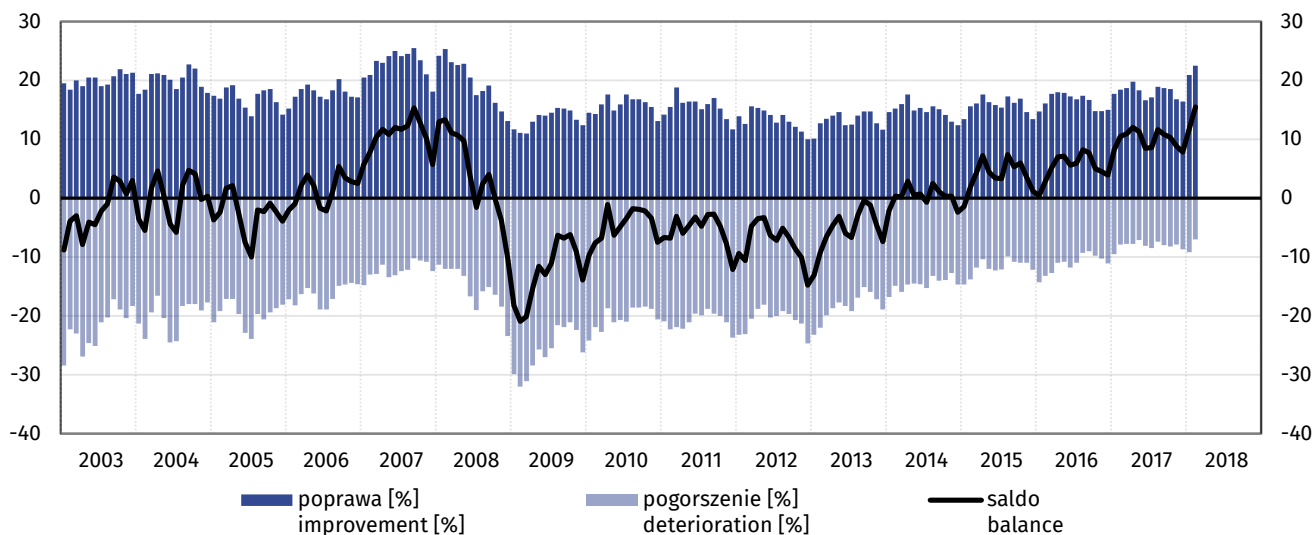
5. Services

5.1 Transport i gospodarka magazynowa

5.1 Transporting and storage

Wykres 17. Wskaźnik ogólnego klimatu koniunktury w sekcji transport i gospodarka magazynowa

Graph 17. General business climate indicator in section transporting and storage

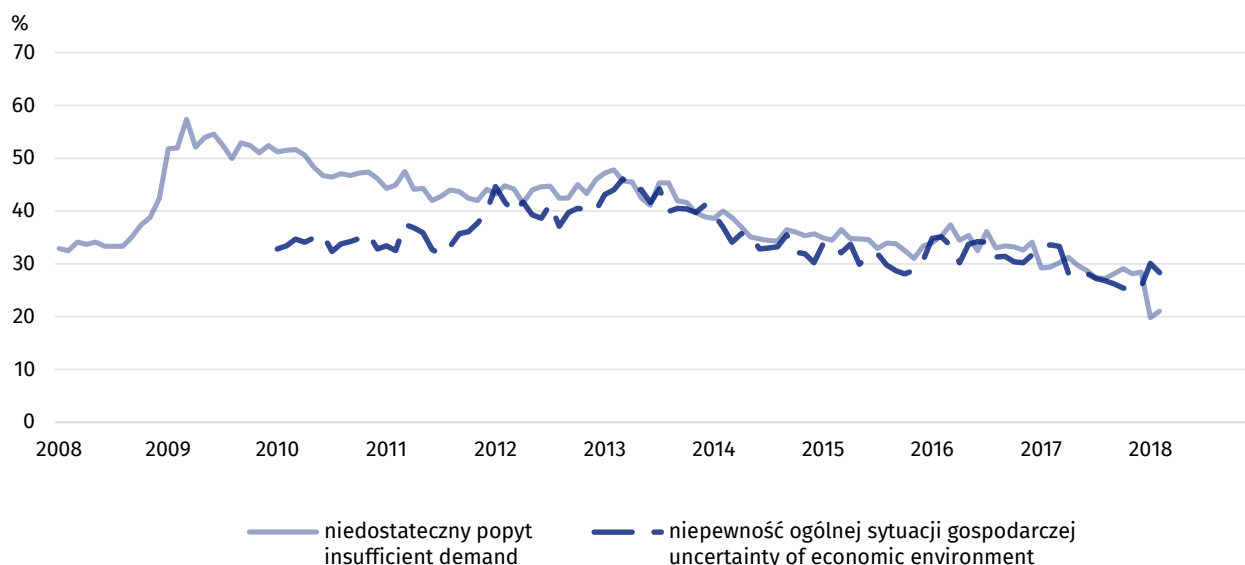


Koniunktura w sekcji transport i gospodarka magazynowa oceniana jest w lutym korzystnie, lepiej niż w styczniu i analogicznym miesiącu ostatnich piętnastu lat. W lutym wskaźnik ogólnego klimatu koniunktury kształtuje się na poziomie plus 15,5 (plus 11,7 w styczniu). Poprawę koniunktury odnotowuje 22,5% badanych firm, a jej pogorszenie – 7,0% (przed miesiącem odpowiednio 20,9% i 9,2%). Pozostałe przedsiębiorstwa uważają, że ich sytuacja nie ulega zmianie.

Pomimo niewielkiego pogorszenia ocen popytu, sprzedaży oraz sytuacji finansowej, przewidywania w tym zakresie są bardziej optymistyczne od formułowanych w styczniu. Odnotowywany jest wzrost opóźnień płatności za wykonane usługi. Kierujący jednostkami planują zwiększenie zatrudnienia, choć mniej znaczące od zapowiadanego w styczniu. Ceny usług w najbliższych trzech miesiącach mogą rosnąć.

Wykres 18. Bariery działalności gospodarczej w sekcji transport i gospodarka magazynowa

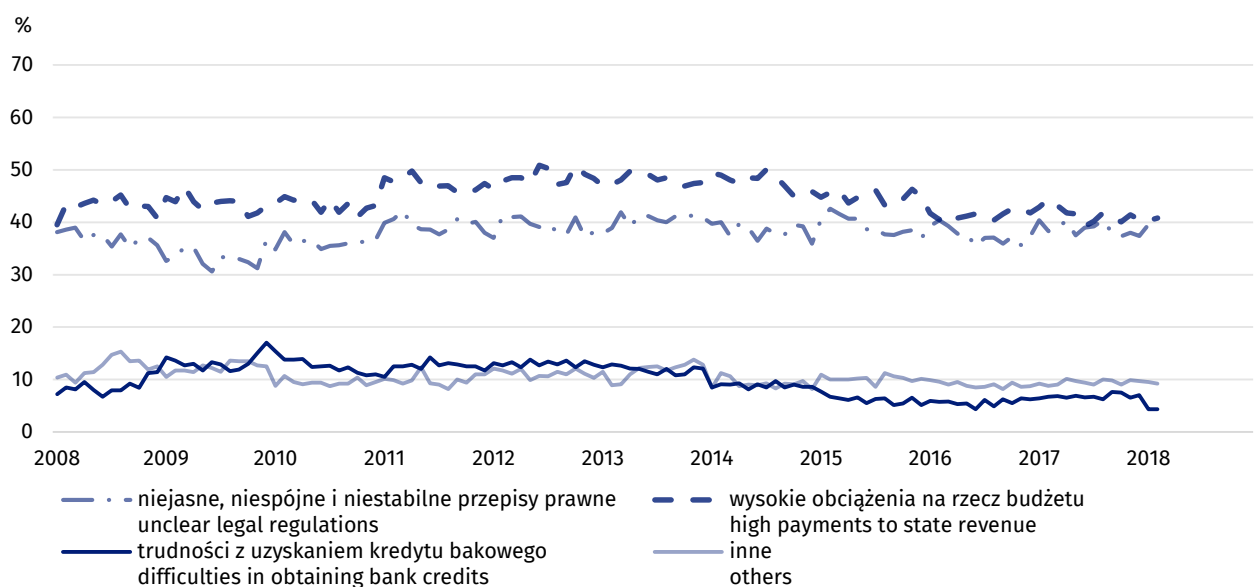
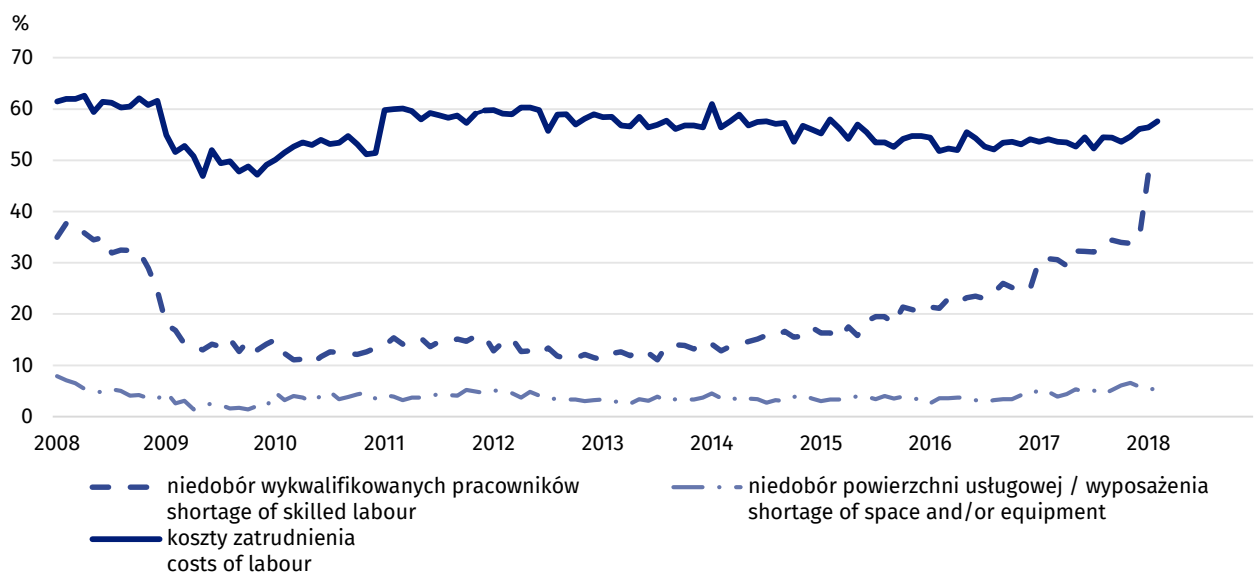
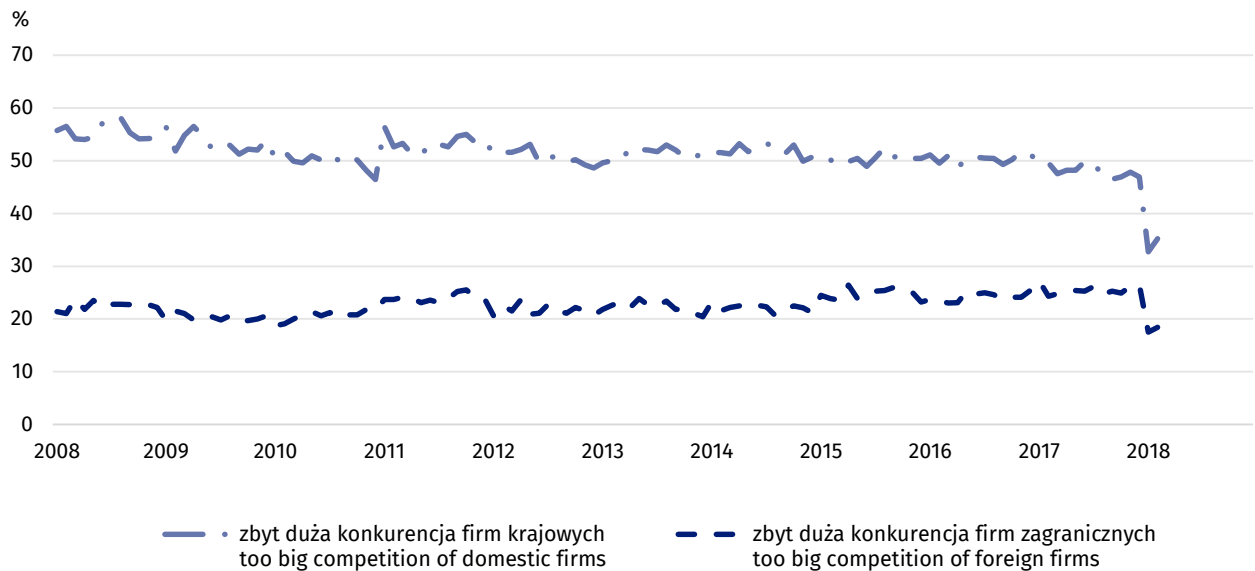
Graph 18. Factors limiting business activity in section transporting and storage



¹ Wyniki opracowano na podstawie danych uzyskanych od 4050 z ok. 5000 podmiotów objętych badaniem.

Wykres 18. Bariery działalności gospodarczej w sekcji transport i gospodarka magazynowa (dok.)

Graph 18. Factors limiting business activity in section transporting and storage (cont.)

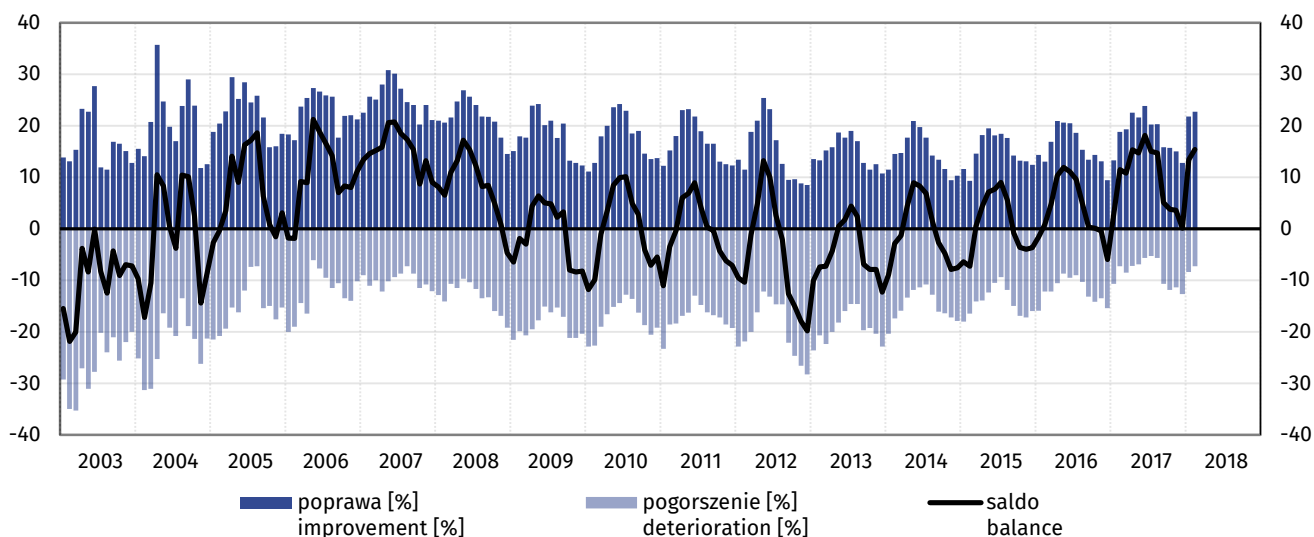


5.2 Zakwaterowanie i gastronomia

5.2 Accommodation and food service activities

Wykres 19. Wskaźnik ogólnego klimatu koniunktury w sekcji zakwaterowanie i gastronomia

Graph 19. General business climate indicator in section accommodation and food service activities

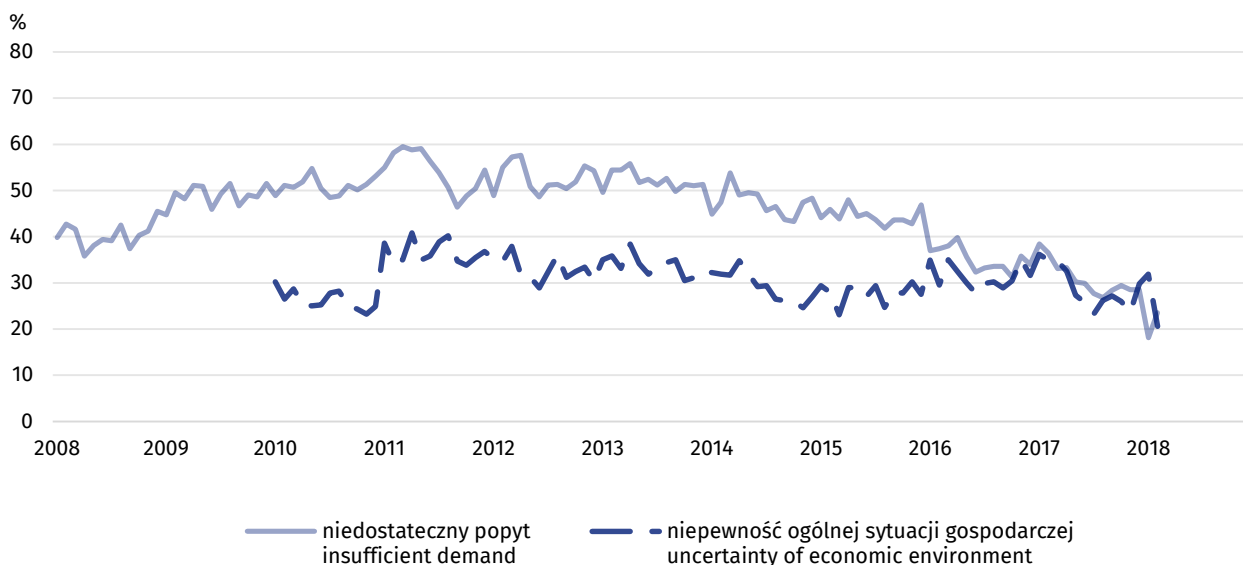


Koniunktura w sekcji zakwaterowanie i gastronomia oceniana jest w lutym korzystnie, lepiej niż w styczniu i analogicznym miesiącu ostatnich dziesięciu lat. W lutym wskaźnik ogólnego klimatu koniunktury kształtuje się na poziomie plus 15,4 (w styczniu plus 13,4). Poprawę koniunktury odnotowuje 22,7% badanych firm, a jej pogorszenie – 7,3% (przed miesiącem odpowiednio 21,8% i 8,4%). Pozostałe jednostki uznają, że ich sytuacja nie ulega zmianie.

Bieżący popyt oraz sprzedaż oceniane są korzystnie, podobnie jak przed miesiącem, diagnozy sytuacji finansowej są mniej pozytywne od zgłaszanych w styczniu. Odpowiednie przewidywania są bardziej optymistyczne od formułowanych w ubiegłym miesiącu. Sygnalizowany jest niewielki wzrost opóźnień płatności za wykonane usługi. Dyrektorzy jednostek nadal planują zwiększenie zatrudnienia. W najbliższych trzech miesiącach można spodziewać się wzrostu cen usług.

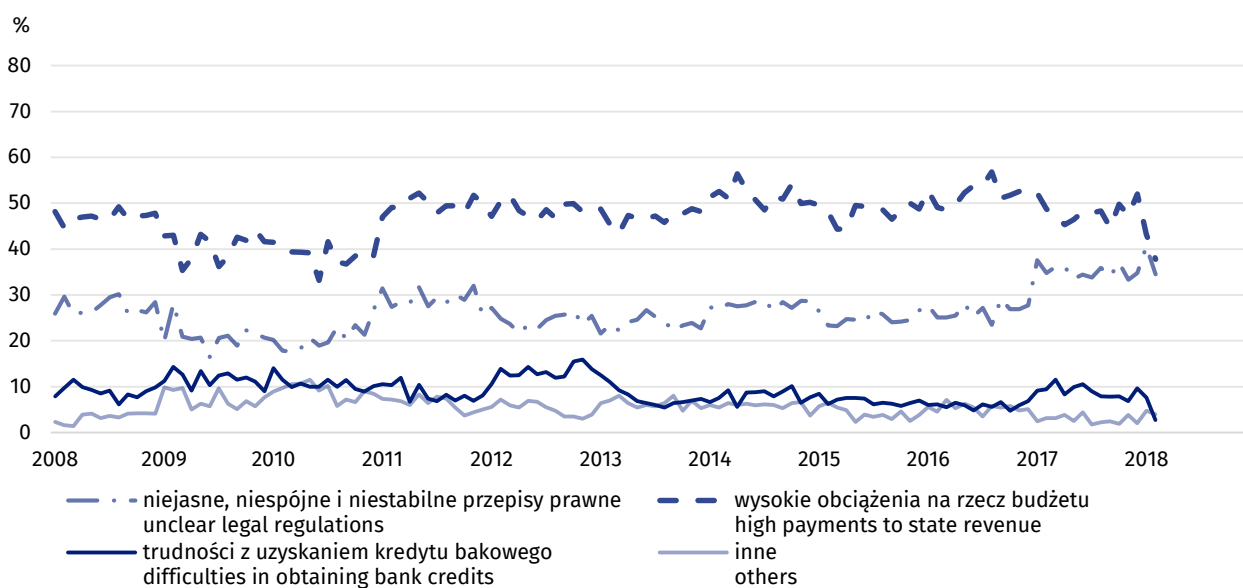
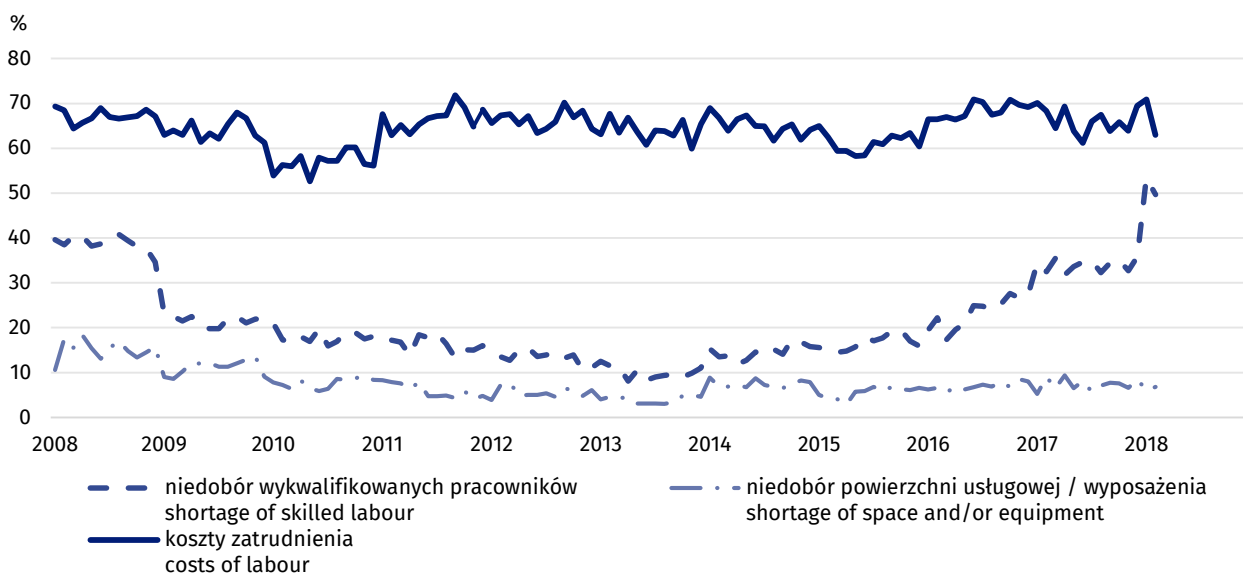
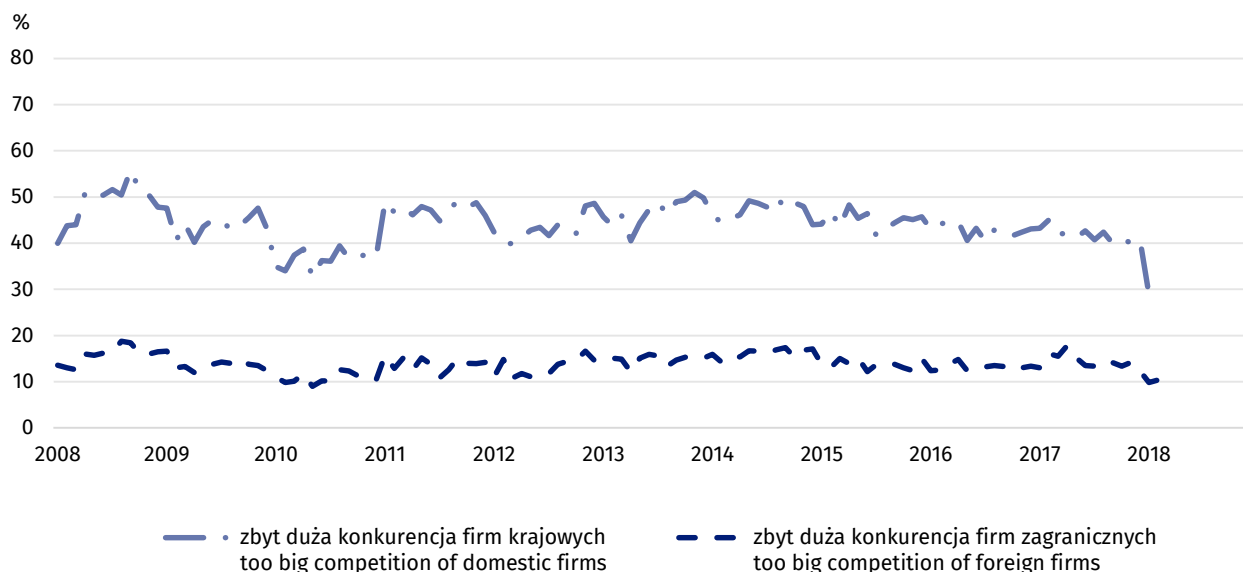
Wykres 20. Bariery działalności gospodarczej w sekcji zakwaterowanie i gastronomia

Graph 20. Factors limiting business activity in section accommodation and food service activities



Wykres 20. Bariery działalności gospodarczej w sekcji zakwaterowanie i gastronomia (dok.)

Graph 20. Factors limiting business activity in section accommodation and food service activities (cont.)

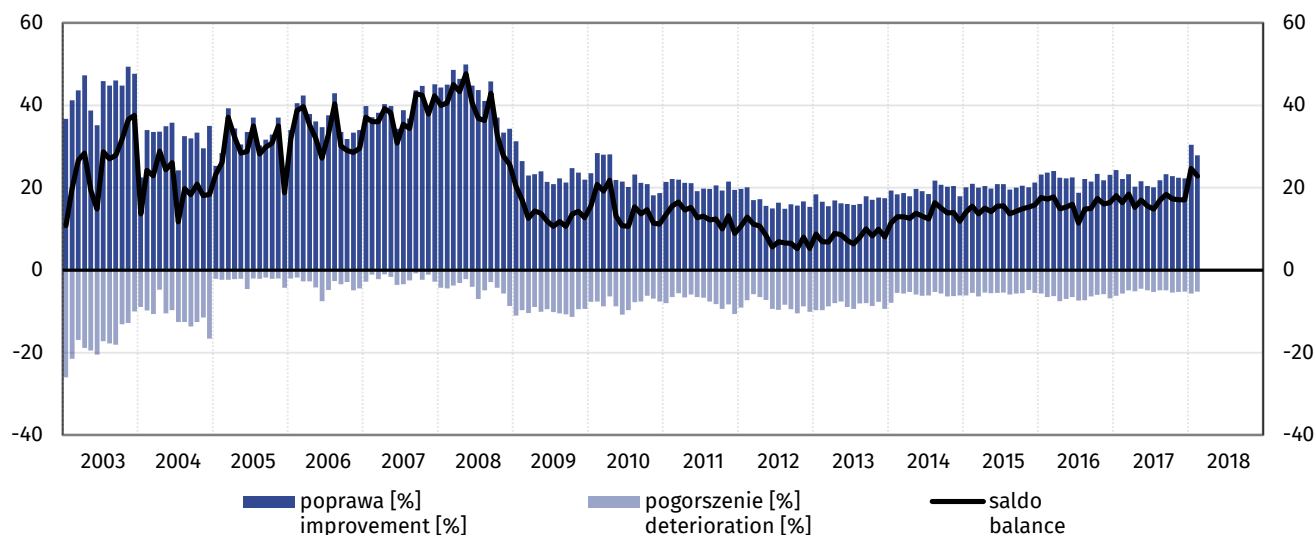


5.3 Informacja i komunikacja

5.3 Information and communication

Wykres 21. Wskaźnik ogólnego klimatu koniunktury w sekcji informacja i komunikacja

Graph 21. General business climate indicator in section information and communication

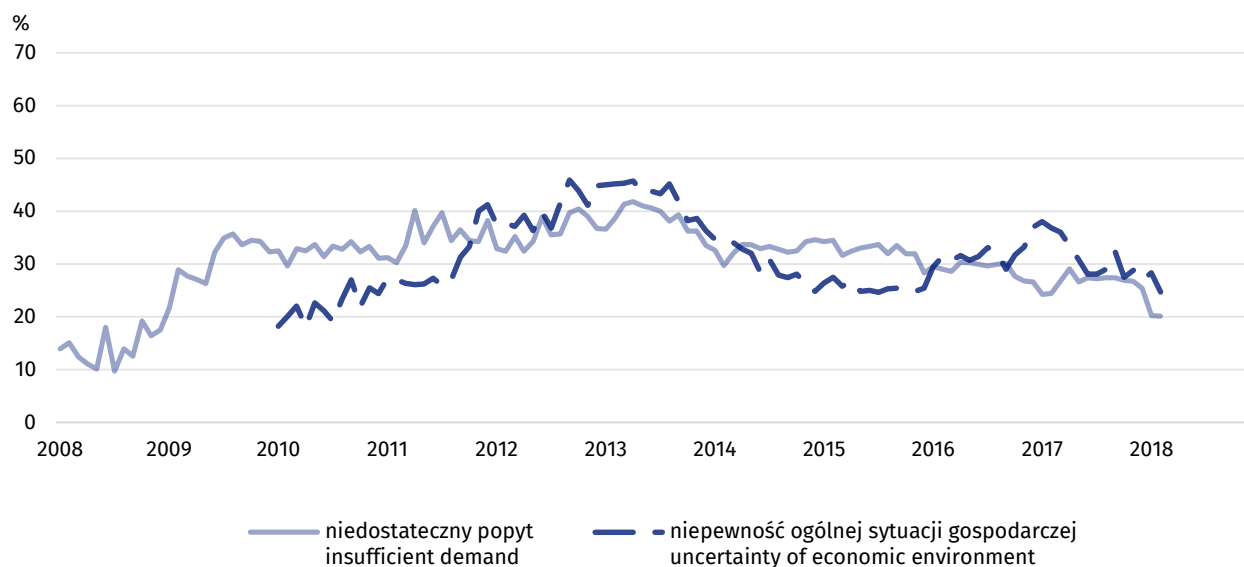


Koniunktura w sekcji informacja i komunikacja oceniana jest w lutym nieco mniej optymistycznie niż w styczniu, ale lepiej niż w analogicznym miesiącu ostatnich dziewięciu lat. W lutym wskaźnik ogólnego klimatu koniunktury kształtuje się na poziomie plus 22,8 (w styczniu plus 24,7). Poprawę koniunktury odnotowuje 27,9% badanych firm, a jej pogorszenie – 5,2% (przed miesiącem odpowiednio 30,4% i 5,7%). Pozostałe jednostki uznają, że ich sytuacja nie ulega zmianie.

Bieżąca sprzedaż oraz sytuacja finansowa są oceniane mniej korzystnie niż przed miesiącem. Diagnozy popytu są pozytywne i zbliżone do formułowanych w styczniu, prognozy w tym zakresie są nieco mniej optymistyczne. Przewidywania dotyczące sprzedaży oraz sytuacji finansowej są podobnie jak w styczniu korzystne. Odnotowywany jest niewielki wzrost opóźnień płatności za wykonane usługi. Kierujący jednostkami planują zwiększenie zatrudnienia, choć nieco mniej znaczące od zapowiadanego w styczniu. W najbliższych trzech miesiącach można spodziewać się niewielkiego wzrostu cen usług.

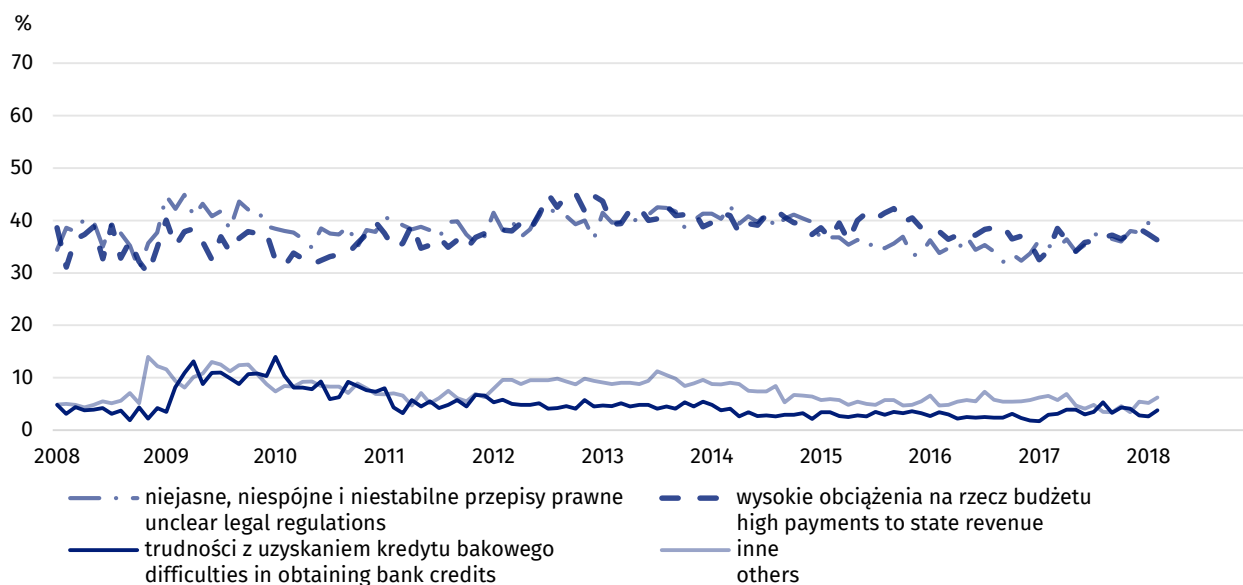
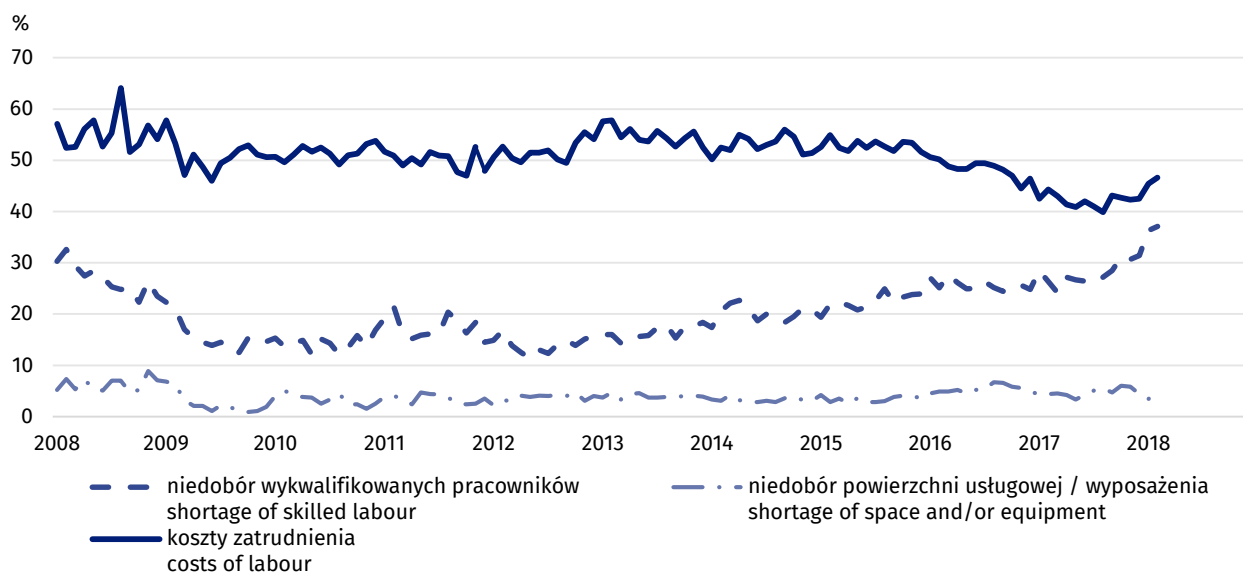
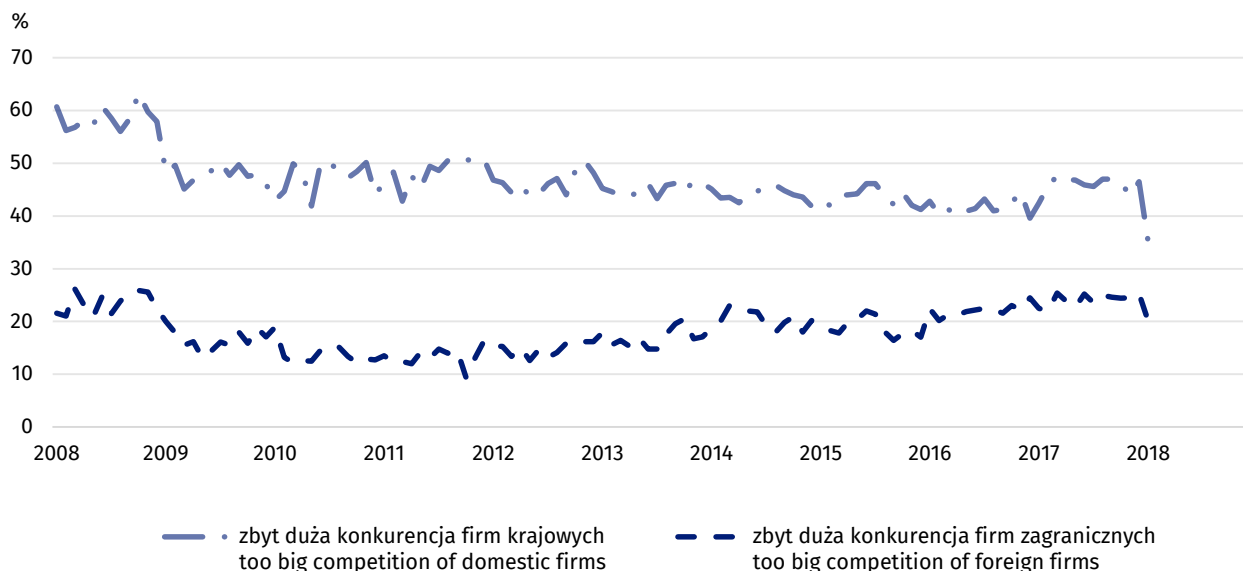
Wykres 22. Bariery działalności gospodarczej w sekcji informacja i komunikacja

Graph 22. Factors limiting business activity in section information and communication



Wykres 22. Bariery działalności gospodarczej w sekcji informacja i komunikacja (dok.)

Graph 22. Factors limiting business activity in section information and communication (cont.)

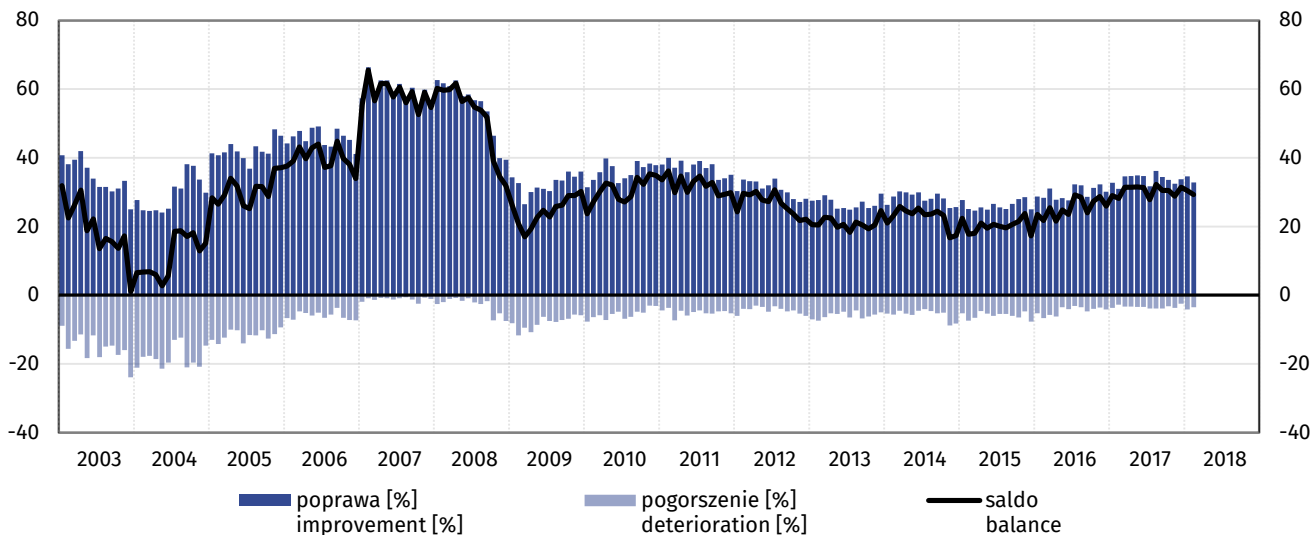


5.4 Działalność finansowa i ubezpieczeniowa

5.4 Financial and insurance activities

Wykres 23. Wskaźnik ogólnego klimatu koniunktury w sekcji finanse i ubezpieczenia

Graph 23. General business climate indicator in section financial and insurance activities

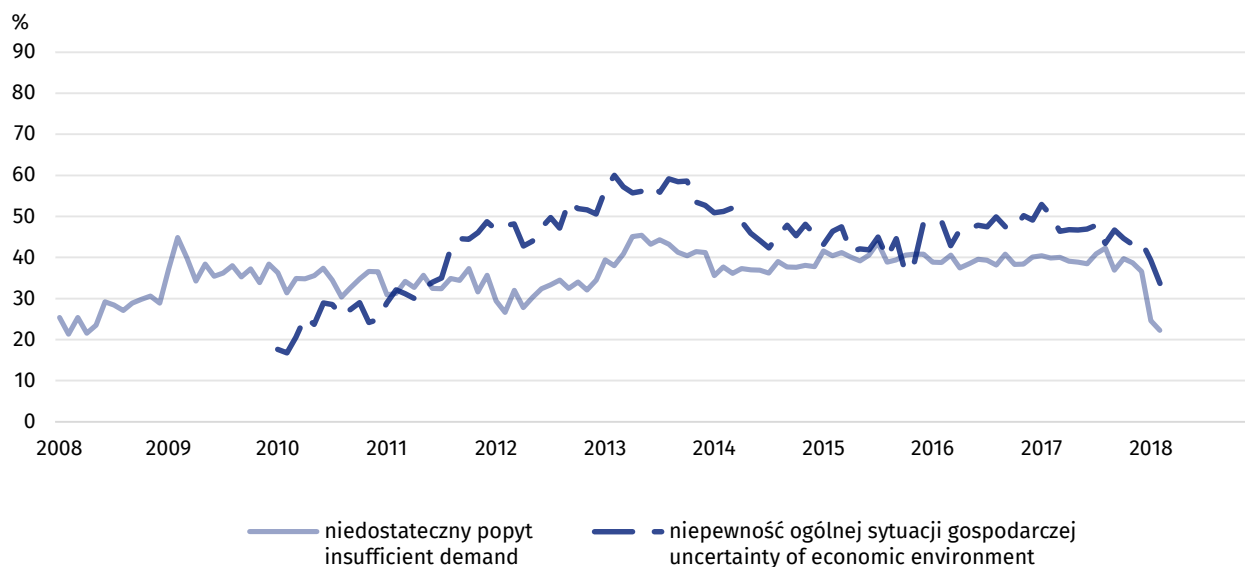


Koniunktura w sekcji działalność finansowa i ubezpieczeniowa oceniana jest w lutym optymistycznie, podobnie jak w styczniu i analogicznym miesiącu przed rokiem. W lutym wskaźnik ogólnego klimatu koniunktury kształtuje się na poziomie plus 29,3 (przed miesiącem plus 30,4). Poprawę koniunktury odnotowuje 32,8% badanych firm, a jej pogorszenie – 3,5% (w styczniu odpowiednio 34,6% i 4,2%). Pozostałe jednostki uznają, że ich sytuacja nie ulega zmianie.

Zarówno diagnozy jak i prognozy popytu są pozytywne i zbliżone do formułowanych przed miesiącem. Mimo mniej optymistycznych ocen bieżącej sprzedaży i sytuacji finansowej, przewidywania w tym zakresie są nieco bardziej korzystne od zgłaszanych w styczniu. Sygnalizowane jest zmniejszanie się opóźnień płatności za wykonane usługi. Prognozy wskazują, że zatrudnienie może nie zmienić się. W najbliższych trzech miesiącach można spodziewać się niewielkiego wzrostu cen usług.

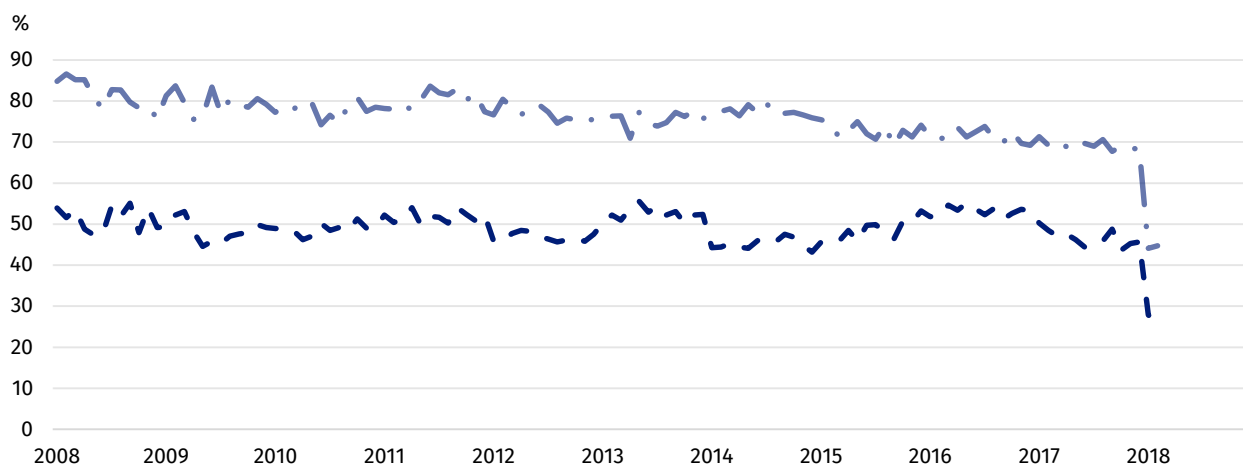
Wykres 24. Bariery działalności gospodarczej w sekcji finanse i ubezpieczenia

Graph 24. Factors limiting business activity in section financial and insurance activities



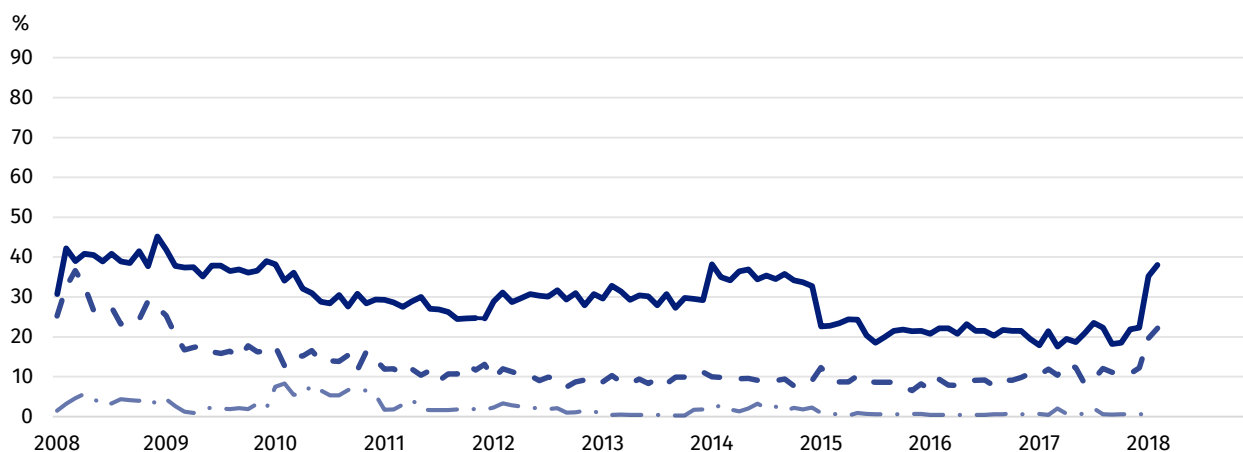
Wykres 24. Bariery działalności gospodarczej w sekcji finanse i ubezpieczenia (dok.)

Graph 24. Factors limiting business activity in section financial and insurance activities (cont.)



— · — zbyt duża konkurencja firm krajowych
 too big competition of domestic firms

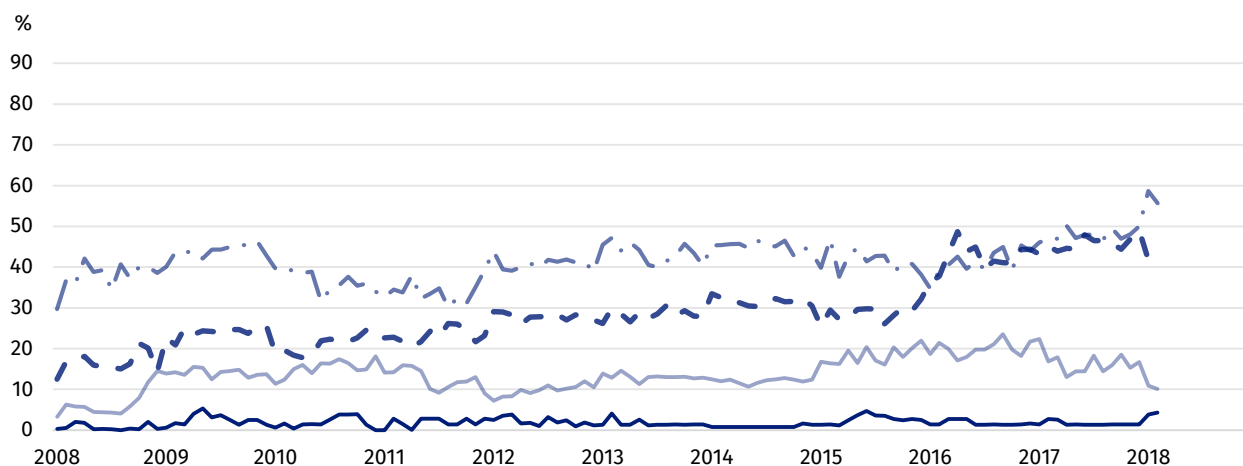
- - - zbyt duża konkurencja firm zagranicznych
 too big competition of foreign firms



- - - nieдобór wykwalifikowanych pracowników
 shortage of skilled labour

— koszty zatrudnienia
 costs of labour

— · — nieдобór powierzchni usługowej / wyposażenia
 shortage of space and/or equipment



— · — niejasne, niespójne i niestabilne przepisy prawne
 unclear legal regulations

— trudności z uzyskaniem kredytu bankowego
 difficulties in obtaining bank credits

- - - wysokie obciążenia na rzecz budżetu
 high payments to state revenue

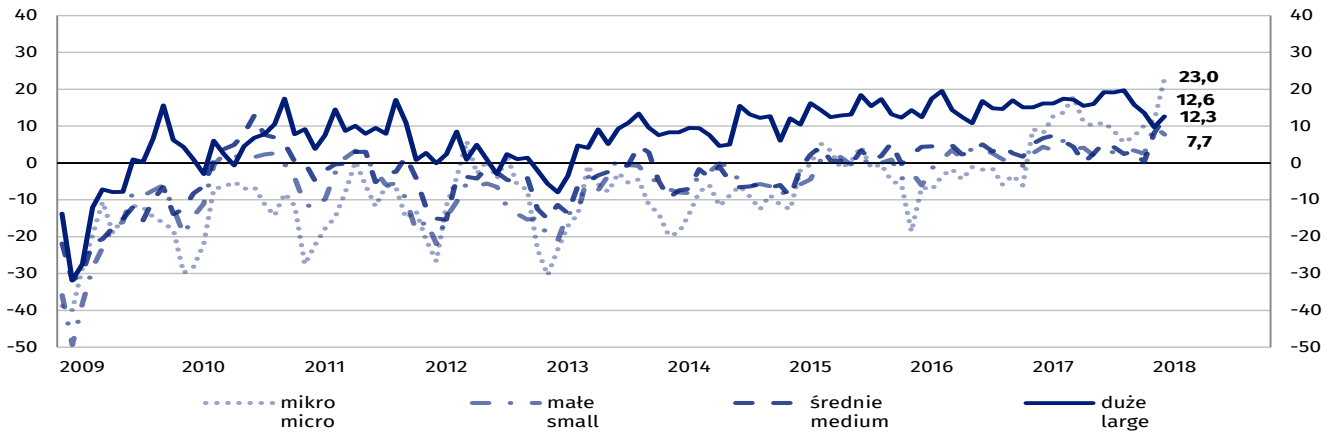
— · — inne
 others

5.5 Wskaźnik ogólnego klimatu koniunktury według klas wielkości

5.5 General business climate indicator by size class

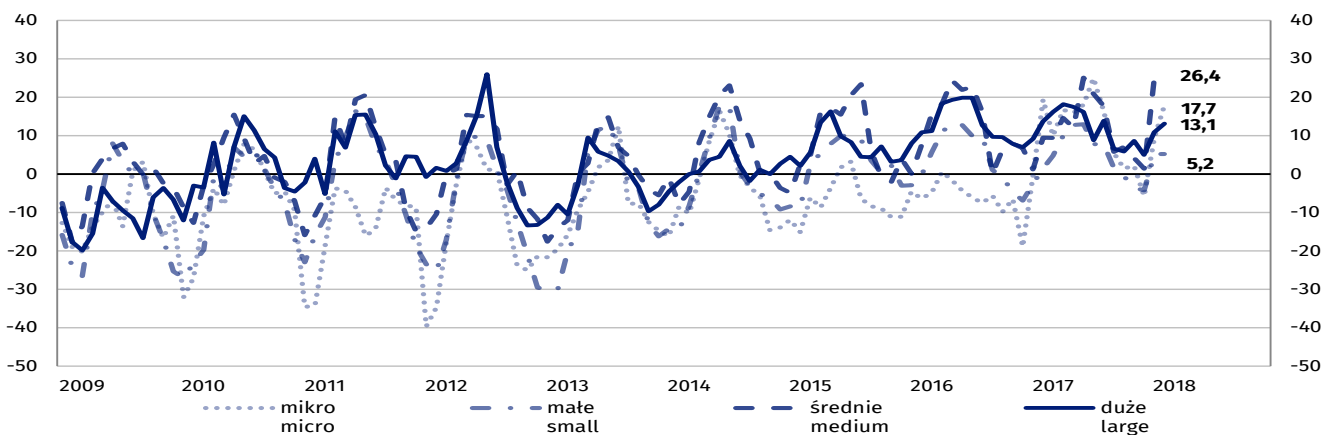
Wykres 25. Wskaźnik ogólnego klimatu koniunktury w sekcji transport i gospodarka magazynowa według klas wielkości

Graph 25. General business climate indicator in section transporting and storage by size class



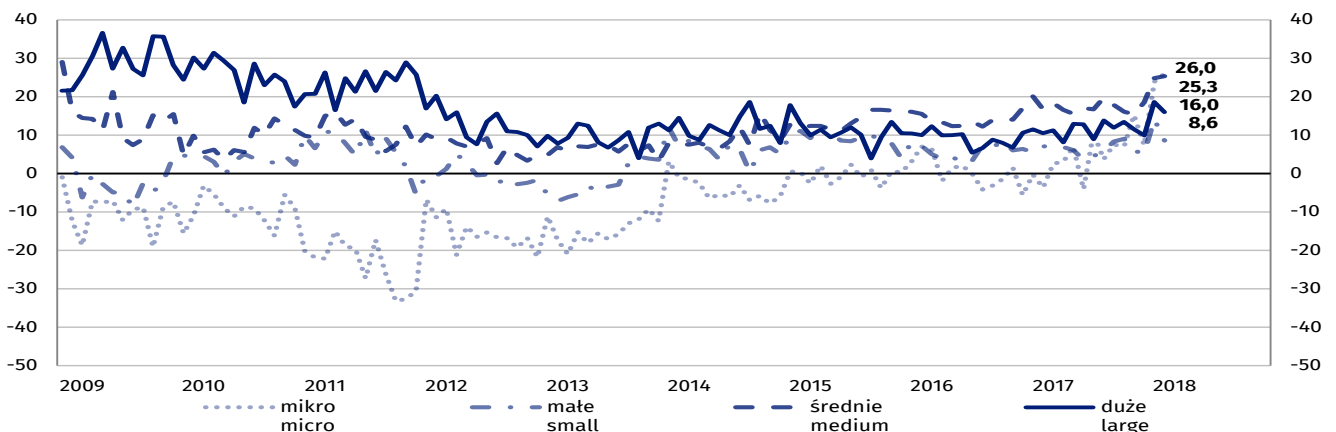
Wykres 26. Wskaźnik ogólnego klimatu koniunktury w sekcji zakwaterowanie i gastronomia według klas wielkości

Graph 26. General business climate indicator in section accommodation and food service activities by size class



Wykres 27. Wskaźnik ogólnego klimatu koniunktury w sekcji informacja i komunikacja według klas wielkości

Graph 27. General business climate indicator in section information and communication by size class

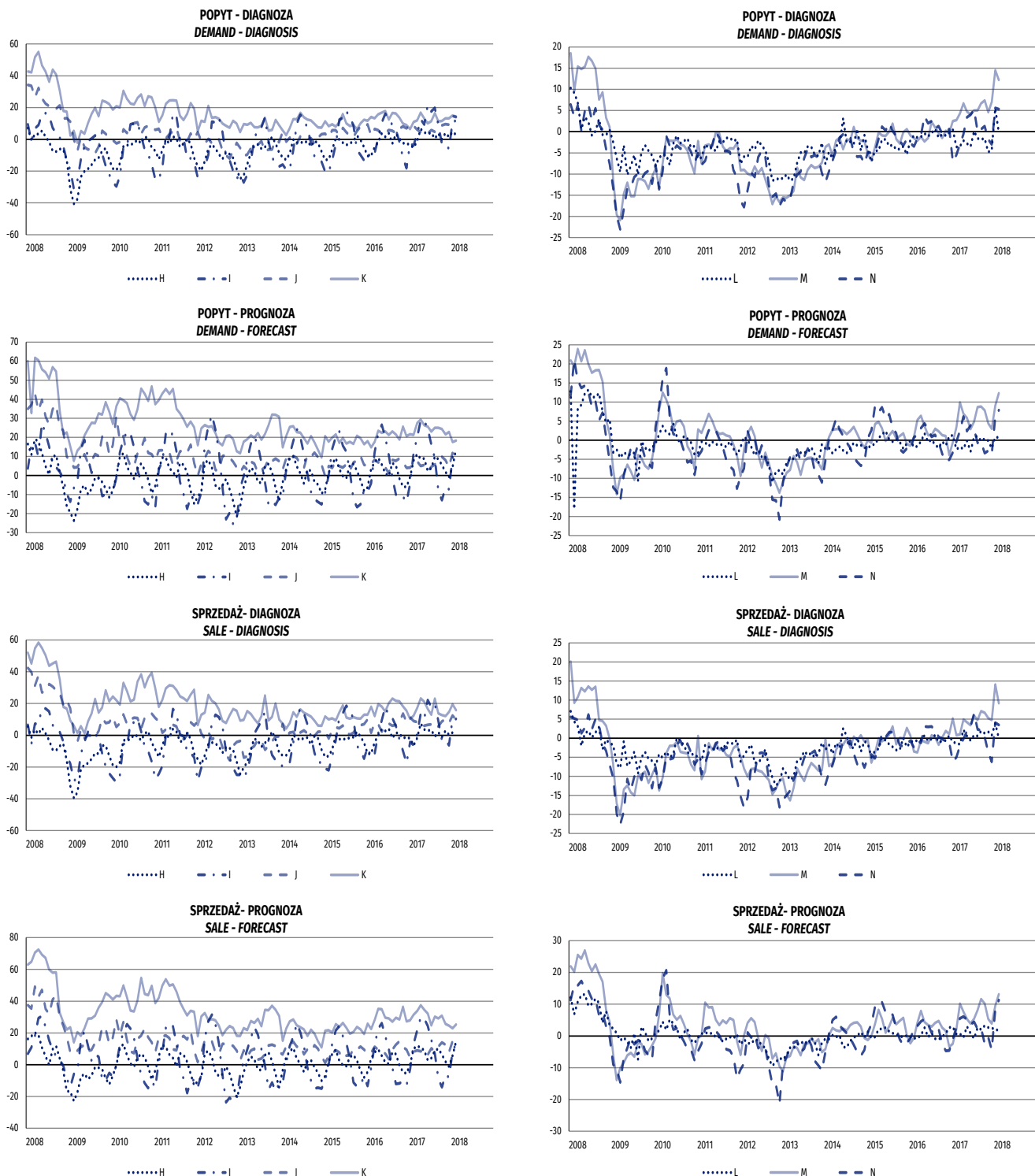


5.6 Wybrane wskaźniki

5.6 Selected indicators

Wykres 28. Sytuacja przedsiębiorstw usługowych – wybrane wskaźniki

Graph 28. Situation of the service enterprises – selected indicators



Sekcje PKD 2007:

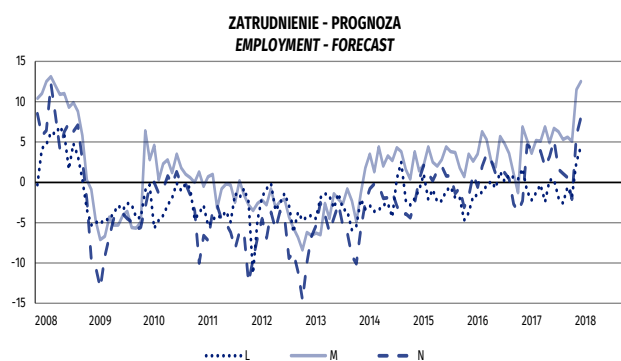
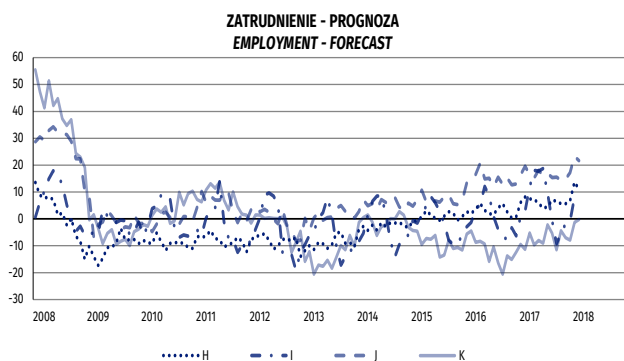
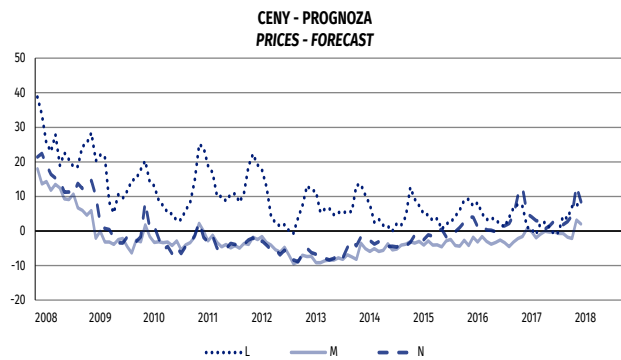
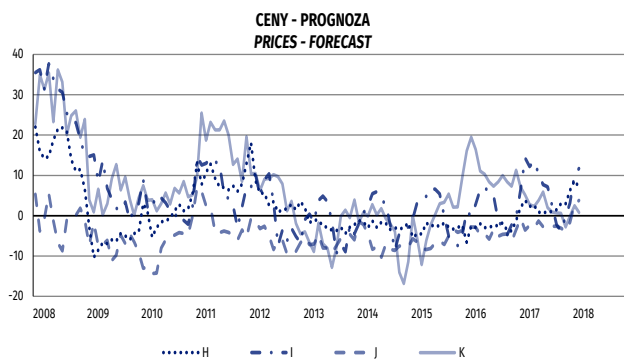
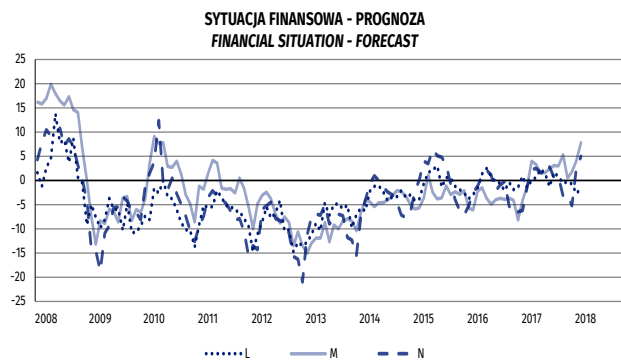
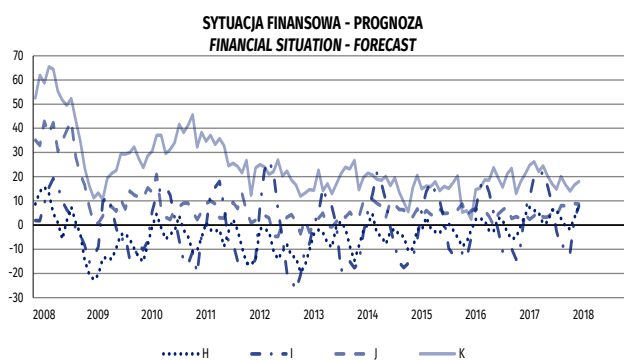
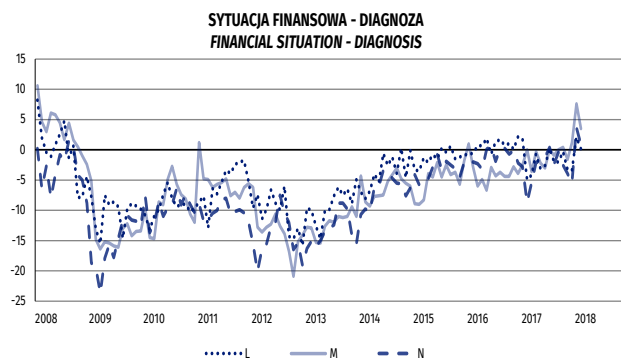
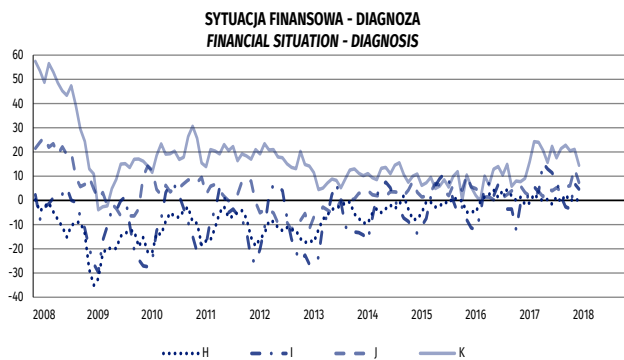
H – Transport i gospodarka magazynowa, **I** – Działalność związana z zakwaterowaniem i usługami gastronomicznymi, **J** – Informacja i komunikacja, **K** – Działalność finansowa i ubezpieczeniowa, **L** – Działalność związana z obsługą rynku nieruchomości, **M** – Działalność profesjonalna, naukowa i techniczna, **N** – Działalność w zakresie usług administrowania i działalność wspierająca

Sections of NACE Rev.2:

H – Transporting and storage, **I** – Accommodation and food service activities, **J** – Information and communication, **K** – Financial and insurance activities, **L** – Real estate activities, **M** – Professional, scientific and technical activities, **N** – Administrative and support service activities

Wykres 28. Sytuacja przedsiębiorstw usługowych – wybrane wskaźniki (dok.)

Graph 28. Situation of service enterprises – selected indicators (cont.)



Sekcje PKD 2007:

H – Transport i gospodarka magazynowa, **I** – Działalność związana z zakwaterowaniem i usługami gastronomicznymi, **J** – Informacja i komunikacja, **K** – Działalność finansowa i ubezpieczeniowa, **L** – Działalność związana z obsługą rynku nieruchomości, **M** – Działalność profesjonalna, naukowa i techniczna, **N** – Działalność w zakresie usług administrowania i działalność wspierająca

Sections of NACE Rev.2:

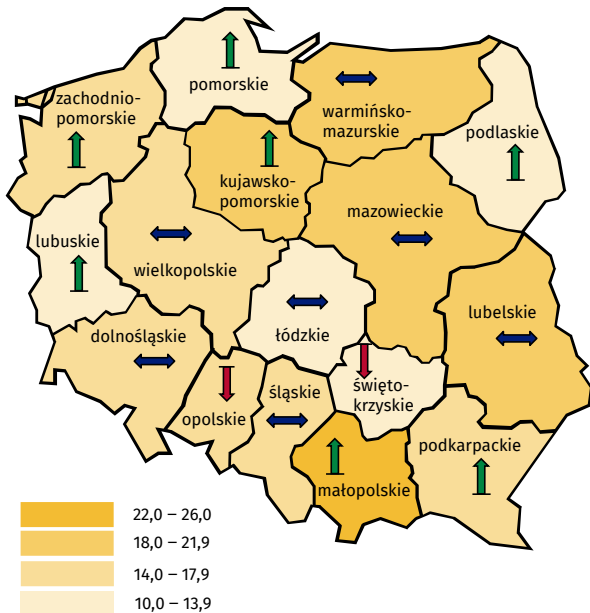
H – Transporting and storage, **I** – Accommodation and food service activities, **J** – Information and communication, **K** – Financial and insurance activities, **L** – Real estate activities, **M** – Professional, scientific and technical activities, **N** – Administrative and support service activities

6. Wskaźnik ogólnego klimatu koniunktury według województw (według siedziby przedsiębiorstwa)

6. General business climate indicator by voivodship (according to headquarters of the enterprise)

Mapa 1. Przetwórstwo przemysłowe

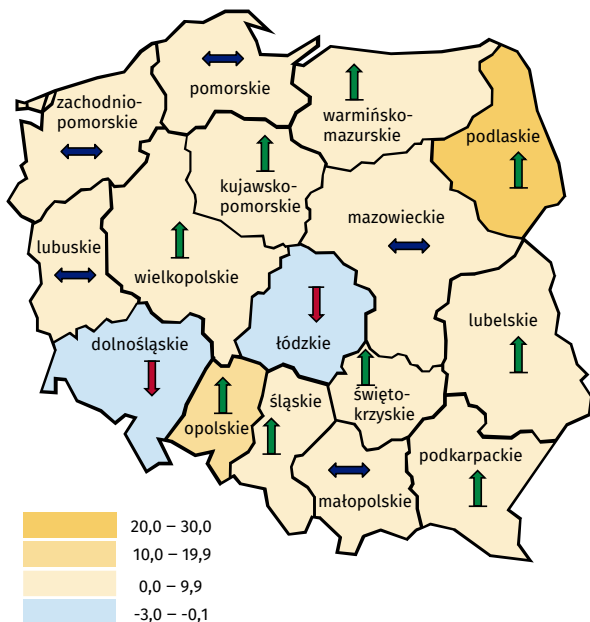
Map 1. Manufacturing



Jednostki ze wszystkich województw oceniają koniunkturę pozytywnie. Najbardziej korzystne oceny formułują podmioty prowadzące działalność w zakresie przetwórstwa przemysłowego z województw małopolskiego, kujawsko-pomorskiego, mazowieckiego, lubelskiego, warmińsko-mazurskiego.

Mapa 2. Budownictwo

Map 2. Construction



Jednostki z większości województw prowadzące działalność w zakresie budownictwa formułują w lutym pozytywne oceny koniunktury, najlepsze – przedsiębiorstwa z województwa podlaskiego. Pesymistyczne i gorsze niż przed miesiącem oceny w tym zakresie zgłaszają jedynie podmioty z województw dolnośląskiego i łódzkiego.

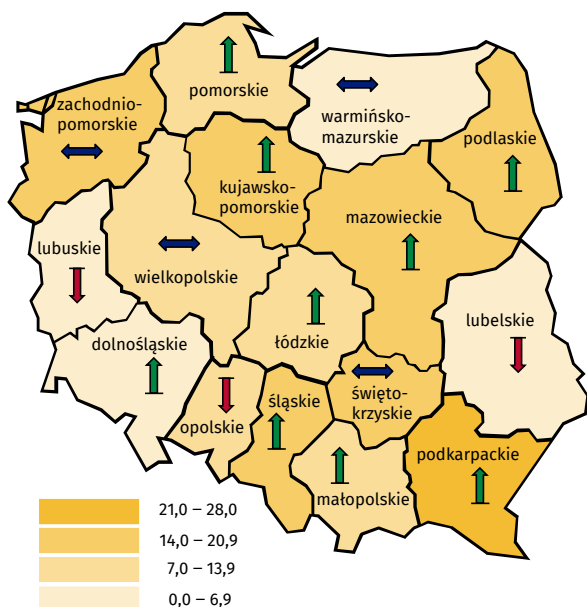
↑ Poprawa koniunktury w stosunku do poprzedniego miesiąca
Business tendency improved in relation to the previous month

↓ Pogorszenie koniunktury w stosunku do poprzedniego miesiąca
Business tendency deteriorated in relation to the previous month

↔ Poziom koniunktury bez zmian w stosunku do poprzedniego miesiąca
Business tendency unchanged in relation to the previous month

Mapa 3. Handel hurtowy

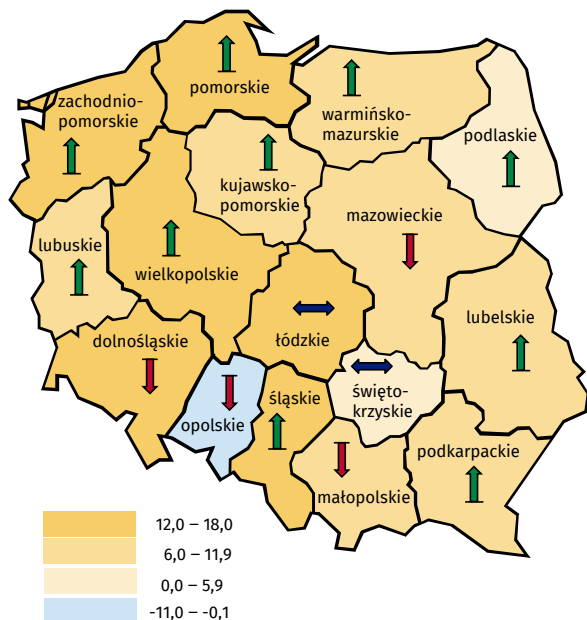
Map 3. Wholesale trade



Przedstawiciele firm ze wszystkich województw zgłaszają korzystne oceny koniunktury. Najbardziej optymistycznie koniunkturę w handlu hurtowym oceniają jednostki z województwa podkarpackiego – odnotowano tu również największy wzrost w porównaniu z ubiegłym miesiącem.

Mapa 4. Handel detaliczny

Map 4. Retail trade



Przedstawiciele firm z większości województw zgłaszają pozytywne oceny koniunktury. Najbardziej optymistycznie koniunkturę w handlu detalicznym oceniają przedsiębiorstwa, których siedziba znajduje się w województwie pomorskim. Negatywne oceny w tym zakresie zgłaszają jedynie firmy z województwa opolskiego.

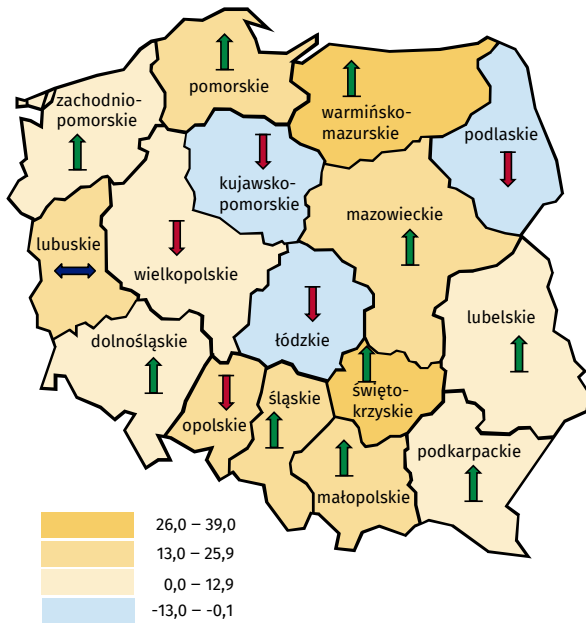
↑ Poprawa koniunktury w stosunku do poprzedniego miesiąca
Business tendency improved in relation to the previous month

↓ Pogorszenie koniunktury w stosunku do poprzedniego miesiąca
Business tendency deteriorated in relation to the previous month

↔ Poziom koniunktury bez zmian w stosunku do poprzedniego miesiąca
Business tendency unchanged in relation to the previous month

Mapa 5. Transport i gospodarka magazynowa

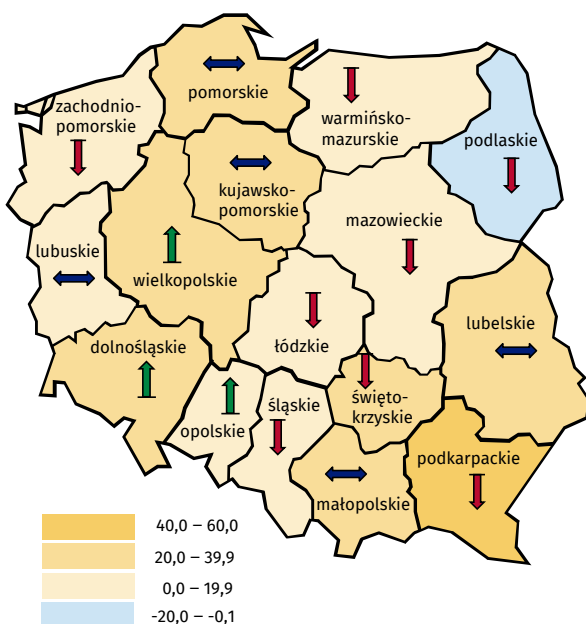
Map 5. Transporting and storage



Podmioty z większości województw prowadzące działalność związaną z zakwaterowaniem i gastronomią oceniają w lutym koniunkturę optymistycznie. Jednostki z województwa warmińsko-mazurskiego zgłaszają najbardziej korzystne opinie w tym zakresie. Negatywnie oceniają koniunkturę jedynie firmy z województw kujawsko-pomorskiego, pomorskiego i podkarpackiego.

Mapa 7. Informacja i komunikacja

Map 7. Information and communication

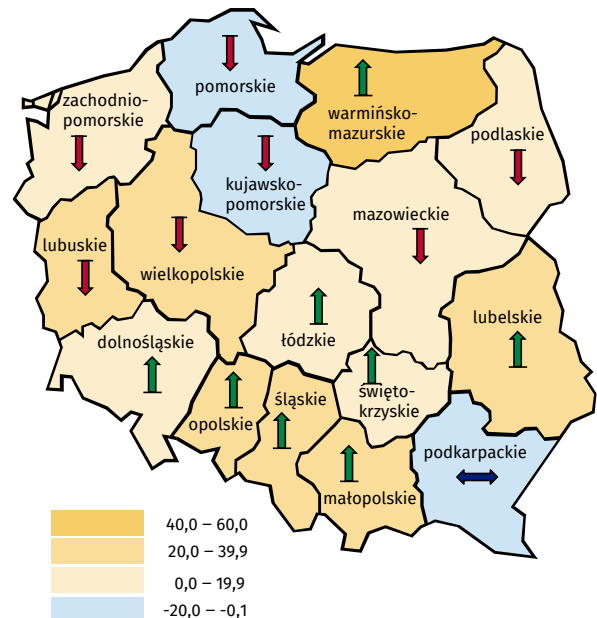


↑ Poprawa koniunktury w stosunku do poprzedniego miesiąca
Business tendency improved in relation to the previous month

Podmioty z większości województw należące do sekcji transport i gospodarka magazynowa oceniają w lutym koniunkturę korzystnie. Najbardziej optymistyczne oceny koniunktury formułują jednostki z województw warmińsko-mazurskiego i świętokrzyskiego. Negatywnie oceniają koniunkturę jedynie podmioty z województw kujawsko-pomorskiego, łódzkiego i podlaskiego.

Mapa 6. Zakwaterowanie i gastronomia

Map 6. Accommodation and food service activities



Jednostki z większości województw należące do sekcji informacja i komunikacja oceniają koniunkturę w lutym korzystnie. Najbardziej optymistyczne opinie w zakresie koniunktury odnotowują podmioty z województwa podkarpackiego. Negatywnie oceniają koniunkturę jedynie firmy z województwa podlaskiego.

↓ Pogorszenie koniunktury w stosunku do poprzedniego miesiąca
Business tendency deteriorated in relation to the previous month

↔ Poziom koniunktury bez zmian w stosunku do poprzedniego miesiąca
Business tendency unchanged in relation to the previous month

Uwagi metodyczne

Methodological notes

W Głównym Urzędzie Statystycznym w czerwcu 1992 r. jako pierwsze zostało wprowadzone badanie koniunktury metodą testu koniunktury w przetwórstwie przemysłowym, w lipcu 1993 r. rozpoczęto badanie koniunktury w budownictwie, a w październiku tego samego roku – w handlu detalicznym. W 1999 roku z badań koniunktury w przetwórstwie przemysłowym i budownictwie wydzielono do osobnej ankiety pytania dotyczące działalności inwestycyjnej przedsiębiorstw i dostosowano ją do wymogów europejskich. W styczniu 2003 r. podjęto badanie koniunktury w usługach. Od stycznia 2011 r. badaniem koniunktury w handlu objęto również podmioty prowadzące działalność w zakresie handlu hurtowego. Ponadto w 2011 r. wprowadzono schemat losowania prób umożliwiający prezentację wyników w podziale na województwa.

Obecnie badanie koniunktury w przetwórstwie przemysłowym prowadzone jest na podstawie ankiety zawierającej pytania zadawane co miesiąc lub co kwartał (dane kwartalne są zbierane i prezentowane w styczniu, kwietniu, lipcu i październiku), badanie w budownictwie, handlu i usługach – na podstawie ankiety miesięcznej, a badanie inwestycji – półrocznej (dane zbierane i prezentowane w marcu i październiku).

Zakres podmiotowy badania koniunktury gospodarczej stanowią podmioty prowadzące działalność gospodarczą na terenie Polski zorganizowane w formie: spółek handlowych (osobowych i kapitałowych), spółek cywilnych, przedsiębiorstw państwowych, spółdzielni oraz osoby fizyczne prowadzące działalność gospodarczą zaklasyfikowaną według PKD 2007 do sekcji:

- Przetwórstwo przemysłowe (sekcja C),
- Budownictwo (sekcja F),
- Handel; naprawa pojazdów samochodowych (sekcja G),
- Transport i gospodarka magazynowa (sekcja H),
- Zakwaterowanie i gastronomia (sekcja I),
- Informacja i komunikacja (sekcja J – z wyłączeniem instytucji kultury mających osobowość prawną),
- Działalność finansowa i ubezpieczeniowa (sekcja K),
- Obsługa rynku nieruchomości (sekcja L),
- Działalność profesjonalna, naukowa i techniczna (sekcja M),
- Administrowanie i działalność wspierająca (sekcja N),
- Edukacja (sekcja P – z wyłączeniem szkół wyższych),
- Opieka zdrowotna i pomoc społeczna (sekcja Q – z wyłączeniem samodzielnych publicznych zakładów opieki zdrowotnej),
- Działalność związana z kulturą, rozrywką i rekreacją (sekcja R – z wyłączeniem instytucji kultury posiadających osobowość prawną),
- Pozostała działalność usługowa (sekcja S – z wyłączeniem działu 94 – działalność organizacji członkowskich).

Próby dla badań koniunktury różnią się w zależności od zakresu podmiotowego – w przetwórstwie przemysłowym (sekcja C) obejmuje ok. 3500 jednostek, w budownictwie (sekcja F) – ok. 5000 przedsiębiorstw, w handlu (sekcja G) – ok. 9500 podmiotów, w usługach (zakres od sekcji H do S) – ok. 5000 firm.

W przetwórstwie przemysłowym obserwacją objęte są przedsiębiorstwa o liczbie pracujących 10 i więcej osób, w pozostałych obszarach uwzględnia się także jednostki o liczbie pracujących do 9 osób.

Klasy wielkości są wyznaczone według liczby pracujących:

- do 9 osób (mikroprzedsiębiorstwa),
- od 10 do 49 osób (małe przedsiębiorstwa),
- od 50 do 249 osób (średnie przedsiębiorstwa),
- 250 i więcej osób (duże przedsiębiorstwa).

W badaniu koniunktury inwestycji w przetwórstwie przemysłowym z ostatniej grupy przedsiębiorstw wyodrębnia się dwie zbiorowości – jednostki o liczbie pracujących od 249 do 499 osób i podmioty o liczbie pracujących 500 i więcej osób.

Wyniki badań koniunktury w przetwórstwie przemysłowym, budownictwie, handlu i usługach są prezentowane także w przekrojach terytorialnych na poziomie wojewódzkim (badania zarówno na poziomie Polski ogółem jak i województw są prowadzone metodą przedsiębiorstw).

Zakres przedmiotowy badania stanowią odpowiedzi na pytania o podstawowe cechy koniunktury:

- badanie koniunktury w przetwórstwie przemysłowym – m.in.: ogólna sytuacja gospodarcza przedsiębiorstwa, portfel zamówień, produkcja, zapasy, sytuacja finansowa, przewidywane zatrudnienie, przewidywane ceny, moce produkcyjne, zagwarantowany okres produkcji, bariery działalności, pozycja wobec konkurencji ;
- badanie koniunktury w budownictwie – działalność budowlano-montażowa, ogólna sytuacja gospodarcza przedsiębiorstwa, bariery działalności, portfel zamówień, moce produkcyjne, zagwarantowany okres działania jednostki, produkcja, sytuacja finansowa, opóźnienia płatności za wykonane roboty, przewidywane zatrudnienie, przewidywane ceny ;
- badanie koniunktury w handlu – m.in.: sprzedaż zrealizowana w ostatnich trzech miesiącach, ogólna sytuacja gospodarcza przedsiębiorstwa, bariery działalności jednostki, zapasy towarów, sytuacja finansowa, źródła finansowania środków obrotowych, ceny, przewidywany popyt na towary, przewidywane zamówienia u dostawców, przewidywane zatrudnienie, przewidywane nakłady inwestycyjne (wyposażenie, środki transportu, budynki, itp.);
- badanie koniunktury w usługach – ogólna sytuacja gospodarcza jednostki, popyt na usługi, zatrudnienie, bariery działalności usługowej, sprzedaż usług, moce produkcyjne, zagwarantowany okres działania jednostki, sytuacja finansowa, opóźnienia płatności, ceny, przewidywane źródła finansowania działalności usługowej, przewidywane nakłady inwestycyjne (wyposażenie, środki transportu, budynki, itp.);
- badanie koniunktury w inwestycjach – m.in.: zmiana poniesionych nakładów inwestycyjnych, cele inwestycji, źródła finansowania inwestycji, czynniki wpływające na podjęcie decyzji o inwestowaniu.

Na podstawie zebranych odpowiedzi obliczane są wskaźniki proste ważone przychodami ze sprzedaży. Sposób liczenia wskaźnika zależy od rodzaju pytania:

- w pytaniach z trzema wariantami odpowiedzi (np. pytanie o sytuację finansową lub zatrudnienie), gdzie można wybrać tylko jedną odpowiedź, wskaźnik liczony jest jako saldo (różnica) między procentem podmiotów wybierających korzystny z punktu widzenia podmiotu wariant odpowiedzi a procentem jednostek zaznaczających niekorzystny wariant. Wskaźniki te przyjmują wartości z przedziału od -100 do +100. Dodatnia wartość wskaźnika oznacza koniunkturę „dobrą”, zaś ujemna – „złą” z punktu widzenia badanych przedsiębiorstw. Wzrost (spadek) wskaźnika w stosunku do poprzedniego badanego okresu oznacza poprawę (pogorszenie) koniunktury.
- w pytaniach, gdzie można wybrać kilka wariantów odpowiedzi z podanego zestawu (np. pytania o bariery działalności gospodarczej, źródła finansowania), wskaźnik jest liczony dla danego wariantu odpowiedzi jako procentowy udział wskazań danego wariantu odpowiedzi w sumie przedsiębiorstw odpowiadających na to pytanie. Wskaźniki te przyjmują wartości z przedziału od 0 do 100%.
- w pytaniach tzw. ilościowych, gdzie wpisywana jest przez respondentów szacowana wartość zjawiska (np. pytanie o stopień wykorzystania mocy produkcyjnych), wskaźnik jest liczony metodą średniej arytmetycznej z wszystkich odpowiedzi na to pytanie. Wskaźniki te przyjmują wartości z przedziału od 0 do +100.

Poza wskaźnikami prostymi obliczane są wskaźniki złożone. Przykładem tego rodzaju wskaźników jest wskaźnik ogólnego klimatu koniunktury gospodarczej. Obliczany jest jako średnia arytmetyczna sald odpowiedzi na pytania z ankiety miesięcznej dotyczące bieżącej i przewidywanej sytuacji gospodarczej przedsiębiorstwa. Wskaźnik ogólnego klimatu koniunktury przyjmuje wartości od -100 do +100, przy czym wartości powyżej zera są uznawane za pozytywne (wskazujące na „dobrą” koniunkturę), a poniżej zera – negatywne (wskazujące na „złą” koniunkturę). Wskaźnik przyjmujący wartość równą zero oznacza sytuację, gdy koniunktura nie zmienia się.

Ze względu na zaokrąglenia danych, w niektórych przypadkach obliczone wskaźniki złożone mogą nieznacznie różnić się od składających się na nie wariantów odpowiedzi.

W tablicach stanowiących załącznik do tej publikacji zawarto dane z poszczególnych badań osobno na poziomie Polski ogółem i wojewódzkim.

Szczegółowe uwagi metodologiczne można znaleźć w Zeszyte metodologicznym „Badanie koniunktury gospodarczej GUS” na stronie GUS

<http://stat.gov.pl/obszary-tematyczne/koniunktura/koniunktura/publikacja,5.html>



Niniejszy dokument został sporządzony przy finansowej pomocy Unii Europejskiej. Poglądy w nim prezentowane są poglądami Głównego Urzędu Statystycznego, a zatem nie mogą być w żadnym wypadku uznawane za odzwierciedlenie oficjalnej opinii Komisji Europejskiej.

